



深圳市英唐智能控制股份有限公司
ShenZhen YitOA Intelligent Control CO.,LTD

2010 年年度报告

报告时间：2010 年 1 月 1 日至 2010 年 12 月 31 日

报告日期：2011 年 3 月

目 录

第一节 重要提示.....	-3-
第二节 公司基本情况简介.....	-4-
第三节 会计数据和业务数据摘要	-5-
第四节 董事会报告	-7-
第五节 重要事项.....	-27-
第六节 股本变动及股东情况.....	-30-
第七节 董事、监事、高级管理人员和员工情况.....	-33-
第八节 公司治理结构.....	-37-
第九节 监事会报告	-43-
第十节 财务报告	-45-
第十一节 备查文件目录	-93-

第一节 重要提示

本公司董事会、监事会及董事、监事、高级管理人员保证本报告所载资料不存在任何虚假记载、误导性陈述或者重大遗漏，并对其内容的真实性、准确性和完整性承担个别及连带责任。本年度报告摘要摘自年度报告全文，报告全文同时刊载于证监会指定网站和公司网站。为全面了解本公司生产经营状况和财务成果及公司的未来发展规划，投资者应到指定网站仔细阅读年度报告全文。

公司年度财务报告已经中审国际会计师事务所审计并被出具了标准无保留意见的审计报告。

公司负责人胡庆周、主管会计工作负责人饶友孙及会计机构负责人(会计主管人员)王顺萍声明：保证年度报告中财务报告的真实、完整。

第二节 公司基本情况简介

一、基本情况简介

股票简称	英唐智控
股票代码	300131
上市交易所	深圳证券交易所
注册地址	深圳市宝安区石岩街道龙马工业城 A1 厂房 5 楼北半区
注册地址的邮政编码	518108
办公地址	深圳市宝安区石岩街道龙马工业城 A1 栋 5 楼
办公地址的邮政编码	518108
公司国际互联网网址	www.yitoe.com
电子信箱	sale@yitoe.com

二、董事会秘书和证券事务代表联系方式

	董事会秘书	证券事务代表
姓名	王东石	刘林
联系地址	深圳市宝安区石岩街道龙马工业城 A1 厂房 5 楼	深圳市宝安区石岩街道龙马工业城 A1 厂房 5 楼
电话	0755-29826659	0755-29042389
传真	0755-29826115	0755-29826115
电子信箱	wds@yitoe.com	supleyliu@yahoo.com.cn

第三节 会计数据和业务数据摘要

一、主要会计数据

单位：元

	2010 年	2009 年	本年比上年增减 (%)	2008 年
营业总收入 (元)	371,724,447.67	230,849,999.50	61.02%	172,643,406.29
利润总额 (元)	34,775,638.31	30,593,312.13	13.67%	14,394,439.60
归属于上市公司股东的净利润 (元)	30,495,710.87	26,089,255.34	16.89%	13,912,309.82
归属于上市公司股东的扣除非经常性损益的净利润 (元)	29,467,952.00	25,406,877.56	15.98%	13,891,634.39
经营活动产生的现金流量净额 (元)	-24,165,588.91	13,082,177.17	-284.72%	10,671,741.79
	2010 年末	2009 年末	本年末比上年末增减 (%)	2008 年末
总资产 (元)	555,741,746.18	149,327,547.60	272.16%	86,696,551.45
归属于上市公司股东的所有者权益 (元)	506,382,116.25	89,810,281.31	463.84%	45,421,025.97
股本 (股)	46,000,000.00	34,100,000.00	34.90%	28,000,000.00

二、主要财务指标

	2010 年	2009 年	本年比上年增减 (%)	2008 年
基本每股收益 (元/股)	0.85	0.83	2.41%	0.52
稀释每股收益 (元/股)	0.85	0.83	2.41%	0.52
扣除非经常性损益后的基本每股收益 (元/股)	0.82	0.81	1.23%	0.52
加权平均净资产收益率 (%)	17.83%	38.15%	-20.32%	40.08%
扣除非经常性损益后的加权平均净资产收益率 (%)	17.23%	37.15%	-19.92%	39.63%
每股经营活动产生的现金流量净额 (元/股)	-0.53	0.38	-239.47%	0.38
	2010 年末	2009 年末	本年末比上年末增减 (%)	2008 年末
归属于上市公司股东的每股净资产 (元/股)	11.01	2.63	318.63%	1.62

非经常性损益项目

本节相关财务数据的计算是按照按中国证监会规定的计算公式计算。

净资产收益率、每股收益的计算公式参照《公开发行证券的公司信息披露编报规则第9号——净资产收益率和每股收益的计算及披露》执行。

三、非经常性损益项目

单位：元

非经常性损益项目	金额	附注（如适用）
计入当期损益的政府补助，但与公司正常经营业务密切相关，符合国家政策规定、按照一定标准定额或定量持续享受的政府补助除外	1,401,280.00	
非流动资产处置损益	-40,226.00	
除上述各项之外的其他营业外收入和支出	-157,625.22	
所得税影响额	-175,669.91	
合计	1,027,758.87	-

第四节 董事会报告

一、公司经营情况

(一) 报告期内公司经营情况

2010年，公司以“诚信合作、开拓创新、客户满意、持续发展”为指引，以创新为核心，以质量为保障，围绕“将英唐智控打造为世界一流的生活电器智能化领域的服务商”这一长远目标，不断提升英唐智控的市场能力、研发能力、生产能力和管理能力，促进公司各部门及公司总体绩效的提升，不断提高公司的总体竞争力。

2010年10月19日，公司在深交所创业板成功挂牌上市，通过本次股票发行共募集资金净额38,607.61万元，公司的资产规模大幅度提升，公司治理更加规范、品牌知名度和行业影响力得到了明显提高，公司综合竞争力得到了进一步的提升，公司进入了一个全新的发展阶段。

报告期内，公司实现营业收入37,172.44万元，同比增长61.02%，实现净利润3049.57万元，同比增长16.89%。在全体股东和员工的支持下，公司管理层认真执行董事会的各项决议，实现了公司制定的2010年各项业绩目标。

报告期内，公司的主要经营情况如下：

1、进一步完善组织机构，人才团队进一步得到巩固

报告期内，公司进一步完善组织架构及管理机制，进一步明确和细化各部门岗位职责，薪酬与绩效考核在公司部分部门顺利有效的试行为2011年的全面推行提供了重要依据。

报告期内，公司加大人力资源管理力度，进一步规范了员工招聘流程、培训机制，建立了从发布需求信息到筛选人才、员工入职、专项培训、实习上岗的全流程的管理规范，人才招聘工作有序进行。公司继续坚持“重视人才，尊重人才，培养人才”的人才理念，以科学、规范的培训机制为支撑，不断吸引、大胆启用和培养新人，团队力量进一步得到巩固。

2、研发工作稳步推进，产品精致化水平进一步提升

在技术研发方面，公司继续采取技术领先、市场领先的策略，坚持技术领先是公司的根本和核心竞争力，报告期内研发总支出达到1244.72万元，占销售收入的3.35%。报告期内，公司共获得的专利共有9项，其中发明专利2项，实用新型7项；软件著作权12项。

3、工艺化、规模化生产，产品品质不断提高

报告期内，公司生产以“质量、效率”为指引，以提高产品品质和生产效率为目标，从计划、工序、设备、工具、安全、现场等各个方面加强管理，关注技术成果的实现，关注产品细节，不断提高产品加工的精度和总体品质，不断缩小与世界一流跨国公司的差距。此外，报告期内，完成了质量管理体系的换版工作，获得ISO19001:2008质量管理体系认证。为了提高员工的工作环境，保障员工的职业健康安全，公司通过了ISO14001环境体系认证，为生产高品质的产品提供了有效的体系保障。

4、优化供应商结构，采购成本得到有效控制

2010 年，公司把优化供应商结构、降低采购成本作为日常经营的工作重点，对继电器、可控硅芯片、单片机芯片、传感器等上百种材料的供应商进行重新筛选和优化，物料采购质量显著提高，公司采购成本得到合理降低。

5、全面推进信息化建设，提高管理效率

为了进一步促进实现有效管理，提高管理效率，报告期内公司积极完善公司信息化系统建设。在公司生产任务紧、人员紧张的状态下，公司信息化小组制定周密的计划，梳理内部流程，积极与系统供应商沟通协调，积极推进信息化的进程。报告期内，ERP系统已在公司全面上线实施。英唐智控信息化系统的建设和完善必将对公司的规范化管理、高效管理、标准化设计起到巨大的推动作用。

6、挖掘潜力，满足市场需求

2010 年，在产能无法满足全部客户需求的情况下，公司通过持续优化工艺，增加厂房的租赁面积，加强生产设备维护提高使用效率，以及增加检测设备缩短产品检测放行周期等系列措施，增加了部分产能，最大限度地满足客户需求。截至2010 年12 月31 日，公司产能为1,600万套，产量为1,636.70 万套，产能利用率为102.29 %。报告期内赣州英唐“电子智能控制产品技改及产能扩大项目”1#厂房和2#宿舍楼基本完工，为了保证公司的后续稳健发展，公司加快了工业园的建设，该项目总投资11,000 万元，总建筑面积22,000 平方米，其中生产厂房12,600 平方米，附属配套楼等其他配套用房9,400 平方米，项目计划2012 年10月建成，公司产能将达到3,200万套，届时将会缓解公司产能不足的问题。

7、募集资金项目进展情况

公司计划募集资金使用项目共有两个，其他与主营业务相关的运营资金项目一个，具体情况如下：

单位：万元

序号	投资 项目	投资总额	项目备案情况
1	电子智能控制产品技改及产能扩大项目	11,000	赣 市 经 贸 投 资 备 [2008]033 号
2	电子智能控制研发中心	4,950	深发改备案[2009]0106 号
3	其他与主营业务相关的运营资金项目	22,657.61	-
4	合计	38,607.61	-

报告期内，公司积极推进募集资金项目实施，力争项目按照计划有序开展。

1) 电子智能控制产品技改及产能扩大项目

电子智能控制产品技改及产能扩大项目，年产3,000万套，投资总额为11,000万元，其中建筑工程投资3,257万元、设备购置及安装费用3,350万元、铺底流动资金投资3,600万元。目前项目正处于建设阶段，已投入资金1972.93万元，项目进展与预计的时间相符。

2) 电子智能控制研发中心

由于该项目建设的前期筹备工作尚未完成，截止2010年12月31日未进行实际投资。

3) 其他与主营业务相关的营运资金项目

根据《深圳证券交易所创业板股票上市规则》、《深圳证券交易所创业板上市公司规范运作指引》、《创业板信息披露业务备忘录第1号超募资金使用（修订）》等相关法律、法规和规范性文件的相关规定和要求，结合公司生产经营需求及财务情况，经公司2010年10月26日召开的第一届董事会第九次会议审议，同意公司使用部分超募资金3,320万元用于提前偿还银行贷款和1,000万元永久性补充流动资金。截至2010年12月31日已全部实施完毕，该事项已在中国证监会指定媒体进行了披露。

目前，除上述超募资金外，其他超募资金尚未使用，现存放于募集资金专用账户内。本着合理高效益的使用超募资金的原则，公司将严格按照中国证监会和深交所的有关规定，紧密围绕公司主业、合理规划，一方面大力提高公司自主研发实力并进一步开拓现有业务领域市场，另一方面与下游行业知名企业开展多层次合作积极开拓主业相关领域的新市场，从而进一步提高公司的自主创新能力、市场抗风险能力和综合竞争力为目的，巩固和强化公司在行业的领先地位，形成良好的业绩回报。

(二) 主要经营成果变动情况及原因分析

2010年度，公司实现营业收入37,172.44 万元、净利润3049.57 万元，分别比去年同期增长61.02 %、16.89 %，主要原因是：

1) 本报告期营业收入同比增长61.02%，主要因为市场部根据年度销售计划完成了公司下达的销售目标，赢得了较大的市场份额，同时争取到了一些大客户的信赖，为今后公司的发展奠定了坚实基础。

2) 净利润同比增长16.89%，主要原因是公司为了扩大市场影响力及销售业绩，采取的先低成本抢占市场的大客户营销政策，材料成本受经济复苏影响逐步上涨，平均工资水平提高导致人工成本上涨，导致营业成本同比增长66.46%。同时公司从长远发展考虑，聘请了一批高学历、高专业技能、具有较高管理水平专业人士，担当公司高层管理；为适应公司发展及市场开发需要，加大了产品的研发投入，本报告期自主研发项目主要包括CMMB控制模块、空气净化装置模块、感应充电控制系统、半导体制冷控制系统等等；公司上市还新增了路演费用等；导致管理费用同比增长86.38%。公司为了扩大市场占有率和知名度，增派更多业务人员拓展市场、增加广告宣传等，导致销售费用同比增长37.64%。由于报告期内外币汇率变动较大，导致财务费用同比增长85.21%。以上原因导致净利润增长比例低于同期营业收入的增长比例。

(三) 2010 年度公司主营业务及经营情况

公司主要从事电子智能控制器的研发、生产和销售，并专注于小型生活电器电子智能化控制业务，多款产品如发钳控制器、咖啡壶控制器、风筒控制器和壁炉控制器的市场占有率均名列前茅。

1、公司主营产品的主营业务收入及其成本的构成情况如下：

单位：元

分产品或服务	营业收入	营业成本	毛利率(%)	营业收入比上年同期增减(%)	营业成本比上年同期增减(%)	毛利率比上年同期增减(%)
生活电器智能控制产品	35,625.45	29,488.20	17.23%	63.66%	67.57%	-1.93%
温度监测智能控制产品	1,267.42	163.80	87.08%	22.73%	29.42%	-0.67%
其他智能控制产品	279.57	266.69	4.61%	-1.72%	6.80%	-7.60%

公司主营业务生活电器智能控制产品营业收入和营业成本分别达到 35625.45 万元和 29448.20 万元，同比增加分别为 63.66 % 和 67.57 %，其主要原因是公司扩大销售使得业务量不断增长，导致营业收入增加，同时营业成本也增加；同时生活电器智能控制产品毛利率比上年同期下降 1.93%，其主要原因是由于公司为进一步开拓国内市场抢占市场份额，公司采用的一些市场策略导致营业成本比同期营业收入增长率略高，毛利率比上年同期略微下降；温度监测智能控制产品营业收入和营业成本分别达到 1267.42 万元和 163.80 万元，同比增加分别为 22.73 % 和 29.42 %，毛利率比上年同期下降 0.67%，其主要原因与主营业务相同。

2、公司前五名客户及供应商情况

客户名称	营业收入(元)	占公司全部营业收入的比例(%)	应收账款余额	占公司全部应收账款的比例(%)	是否存在关联关系
前 5 名客户合计	143,950,928.02	38.73%	27,679,585.32	33.89%	否
供应商名称	采购金额(元)	占公司总采购额比例%	应付账款余额	占公司全部应付账款的比例(%)	是否存在关联关系
前 5 名供应商合计	54,191,986.69	18.18%	477,691.06	0.9607%	否

报告期内，公司的前五名客户的销售额占总销售额的比例为38.73%，客户相对分散，不存在依赖于大客户的情况。

报告期内，公司未出现单一客户的销售额超过销售总额30%的情况，也不存在单个供应商采购比例超过采购总额30%的情况。

公司董事、监事、高级管理人员、核心技术人员及主要关联方或持有公司5%以上股份的股东在公司前五名销售客户或供应商中未占有任何权益。

3、主营业务分地区情况

单位：元

地区名称	2010 年度		2009 年度	
	营业收入	营业成本	营业收入	营业成本
国外	176,272,880.99	137,309,436.56	112,331,762.65	84,312,875.28
国内	195,451,567.68	161,877,465.25	118,518,236.85	95,421,395.58
合计	371,724,447.67	299,186,901.81	230,849,999.50	179,734,270.86

国外营业收入比上年增长 56.92%，国内营业收入比上年增长 64.91%，其主要原因是国内国际经济回暖，国内和国际市场订货量增加，其中由于公司在报告期内加大国内市场拓展力度，国内营业收入增加较为明显。

4、报告期内公司资产、负债构成变动情况分析

单位：元

项目	2010 年		2009 年		同比增减 (%)
	金额	占总资产比例	金额	占总资产比例	
货币资金	361,406,904.90	65.03%	42,748,573.07	28.63%	745.42%
应收票据	1,195,396.48	0.22%	3,796,261.20	2.54%	-68.51%
应收账款	78,196,259.92	14.07%	49,015,270.67	32.82%	59.53%
预付款项	4,371,734.53	0.79%	1,089,583.01	0.73%	301.23%
其他应收款	4,428,176.41	0.80%	5,220,258.71	3.50%	-15.17%
存货	70,963,050.13	12.77%	32,846,039.58	22.00%	116.05%
流动资产合计	520,561,522.37	93.67%	134,715,986.24	90.22%	286.41%
固定资产	7,840,369.78	1.41%	7,218,913.58	4.83%	8.61%
在建工程	19,982,657.41	3.60%	1,960,525.10	1.31%	919.25%
无形资产	3,393,190.72	0.61%	2,600,794.24	1.74%	30.47%
开发支出		0.00%	646,375.39	0.43%	-100.00%
长期待摊费用	3,015,026.57	0.54%	1,703,314.35	1.14%	77.01%
递延所得税资产	948,979.33	0.17%	481,638.70	0.32%	97.03%
非流动资产合计	35,180,223.81	6.33%	14,611,561.36	9.78%	140.77%
资产总计	555,741,746.18	100.00%	149,327,547.60	100.00%	272.16%
短期借款	-	0.00%	19,250,000.00	12.89%	-100.00%

应付账款	49,723,621.53	8.95%	34,743,393.02	23.27%	43.12%
预收款项	1,849,937.35	0.33%	878,256.30	0.59%	110.64%
应交税费	-2,511,568.33	-0.45%	3,602,826.76	2.41%	-169.71%
其他应付款	297,639.38	0.05%	1,042,790.21	0.70%	-71.46%
流动负债合计	49,359,629.93	8.88%	59,517,266.29	39.86%	-17.07%
负债合计	49,359,629.93	8.88%	59,517,266.29	39.86%	-17.07%

报告期末,货币资金同比增长 745.42%,主要是因为报告期内公开发行 1190 万股 A 股,募集资金净额 386,076,124.07 元所致。

报告期末,应收票据同比减少 68.51%,主要是因为报告期内收到的票据减少和票据已到期所致。

报告期末,应收账款同比增加 59.53%,主要是因为销售规模扩大,客户增加,主要客户销售集中在下半年,未到合同约定回款期。

预付款项同比增加 301.23%,主要是因为销售规模扩大,产品型号增多,所需模具大量增加,而模具一般开发期较长,价值较高,需先预付部分款项,导致预付款项增加。

报告期末,存货同比增加 116.05%,主要是因为公司加大销售力度,为配合销售,公司所储备的原材料和产成品增加所致。

报告期末,在建工程同比增加 919.25%,主要是因为公司下属的全资子公司赣州英唐正在建造的生产基地投入所致。

无形资产同比增加 30.47%,开发支出同比减少 100%,主要是因为报告期内自行研发的感应充电控制系统,半导体制冷控制系统,CMMB 控制模块,空气净化装置模块等项目研制成功形成无形资产,开发支出余额全部转入无形资产。

长期待摊费用同比增加 77.01%,主要是因为公司加销售和研发新产品力度,大额模具增加所致。

递延所得税资产同比增加 97.03%,主要是因为报告期末应收账款余额增加,应计提的坏账准备增加,导致应纳税暂时性差异增加,所以递延所得税资产增加。

短期借款同比减少 100%,主要是因为报告期末公司流动资金充裕,还清所有银行贷款。

应付账款同比增加 43.12%,主要是为配合销售增长,满足生产需要,增加材料采购所致。

预收款项同比增加 110.64%,主要是因为公司扩大销售规模,发展新客户,预收新客户的小额订金增加所致。

应交税费同比减少 169.71%,主要是因为公司大量采购原材料导致进项税大幅增长,同时出口销售收入增加,出口销项税为 0,所以导致应交税费同比减少。

其他应付款同比减少 71.46%,主要是因为短期暂收款项减少。

5、报告期内公司现金流量构成情况

项目	2010 年	2009 年	同比增减 (%)
一、经营活动产生的现金流量净额	-24,165,588.91	13,082,177.17	-284.72%
经营活动现金流入小计	367,802,288.40	239,900,597.62	53.31%
经营活动现金流出小计	391,967,877.31	226,818,420.45	72.81%
二、投资活动产生的现金流量净额	-22,203,950.12	-8,032,301.57	-176.43%
投资活动现金流入小计	18,000.00	38,000.00	-52.63%
投资活动现金流出小计	22,221,950.12	8,070,301.57	175.35%
三、筹资活动产生的现金流量净额	365,027,870.86	17,256,832.91	2015.27%
筹资活动现金流入小计	438,696,000.00	39,300,000.00	1016.27%
筹资活动现金流出小计	73,668,129.14	22,043,167.09	234.20%
四、现金及现金等价物净增加额	318,658,331.83	22,306,708.51	1328.53%

(1) 报告期末经营活动产生的现金流量净额为-2,416.56 万元，同比减少 284.72%，主要是因为：

1) 公司不断加大销售力度，开发新客户，销售收入增加。为配合销售的增长，公司所需储备的原材料增加，同时对新客户的销售集中在下半年，由于跟新客户签定的合同约定回款期为 3-6 个月，未到合同约定回款期。2) 同时，为配合销售的增长，公司所需劳动力增加；工资标准逐年提高；且公司还定期给老员工加薪。报告期内为支付给职工以及为职工支付的现金增加 2284.05 万元。3) 随着销售和利润的增长，税金相应增长。报告期内支付的各项税费增加 927.38 万元。

以上原因导致经营活动现金流量净额出现负数。

2. 报告期末投资活动产生的现金流量净额为-2,220.40 万元，同比减少 176.43%，主要原因是对公司全资子公司赣州英唐的生产基地的建造投入。

3. 报告期末筹资活动产生的现金流量净额为 36,502.79 万元，主要是因为公司上市公开发行 1190 万股 A 股股票,筹集资金净额 38,607.61 万元。

6、公司主要财务指标分析

(1) 主要财务分析

1) 获利能力指标：

项 目	本 期	上 期	差 异
净资产收益率	17.83%	38.15%	-20.32%
净资产收益率(扣非)	17.23%	37.15%	-19.92%
毛利率	19.51%	22.14%	-2.63%

2) 短期偿债能力指标:

项 目	本 期	上 期	差 异
流动比率	10.55	2.26	8.29
速动比率	9.11	1.71	7.94

3) 长期偿债能力指标:

项 目	本 期	上 期	差 异
资产负债率	8.88	39.86	-30.98

4) 资金管理效果指标:

项 目	本 期	上 期	差 异
总资产周转率	1.05	1.96	-0.91
应收账款周转率	5.62	5.51	0.11
存货周转率	5.76	6.58	-0.82

5) 现金流量指标:

项 目	本 期	上 期	差 异
每股净现金流量	6.93	0.65	6.28

6) 每股收益指标:

项 目	本 期	上 期	差 异
基本每股收益	0.85	0.83	0.02
基本每股收益(扣非)	0.82	0.81	0.01

(2) 财务指标分析

1) 获利能力分析: 公司2010年的净利润比2009年上升16.89%。生活电器智能控制产品业务的增长与净利润的增长密切相关, 生活电器智能控制产品业务的增长直接推动公司净利润的增长。

2) 偿债能力分析: 公司的负债比例与资产规划较为配比, 长期偿债风险和压力小, 公司不存在现实的偿债风险。

3) 营运能力分析:

1、2010年应收账款周转率有所提高, 主要原因是: 公司业务特点是与某个大客户签订一份大合同, 大合同下的订单分别付款, 订单金额一般相对较小, 如个别合同款项未能及时收回, 也不会影响公司整体的应收账款周转水平。公司在报告期内优化回款管理流程, 促使报告期内回款加快, 账期缩短。

2、2010年存货周转率有所下降, 主要原因是: 公司存货主要为原材料、在产品 and 产成品。随着销售量不断扩大, 需要库存的原材料数量就大幅增加, 且生产规模也不断扩大, 使得销售收入提高的同时, 原材料的采购金额和在产品、产成品的金额有所增加, 导致总体的存货周转率有所下降。

4) 每股收益分析: 基本每股收益(扣非)由2009年的0.81元上升到2010年的0.82元, 增长了1.23%,

公司较好地为股东创造了财富。

总体来讲，2010 年度公司经营业绩突出，资产质量优良、财务状况良好，偿债能力强，财务风险小，具有较强的盈利能力和成长性。

7、公司研发费用投入

单位：万元

项 目	2010年度发生额	2009年度发生额	2008年度发生额
研发费用	1244.72	983.57	963.34
研发投入占营业收入比例 (%)	3.35	4.26	5.58

(四) 无形资产情况

公司拥有的无形资产主要有商标、专利、软件著作权及登记证书和非专利技术。该等无形资产的情况分项说明如下：

1、无形资产的账面价值截止 2010 年 12 月 31 日公司的无形资产账面价值为 3,393,190.72 元，情况如下：

单位：元

项目	2009-12-31	本期增加	本期减少	2010-12-31
一、账面原值合计	2,632,136.57	941,990.85	--	3,574,127.42
土地使用权	1,848,000.00	-	--	1,848,000.00
非专利技术	719,179.31	922,573.37	--	1,641,752.68
设计软件	64,957.26	19,417.48	--	84,374.74
二、累计摊销合计	31,342.33	149,594.37	--	180,936.70
土地使用权	21,560.00	36,960.00	--	58,520.00
非专利技术	5,993.16	105,491.41	--	111,484.57
设计软件	3,789.17	7,142.96	--	10,932.13
三、无形资产账面净值合计	2,600,794.24			3,393,190.72
四、减值准备合计	--			--
五、无形资产账面价值合计	2,600,794.24			3,393,190.72

2、商标

公司名下有注册商标1项，注册号：第4944073 号，有效期为2008 年9 月28 日至2018年9 月28 日。

3、专利技术及非专利技术

截止2010年12月31日，公司及子公司已获得国家知识产权局授予的专利21个，并获得相应专利证书。其中，发明专利3项，实用新型12项，外观专利6项。实审中的专利3项，其中，发明专利2项，实用新型专利1项。

截止2010年12月31日，公司及子公司已获得软件著作权12项，并获得相应专利证书。

4、土地使用权情况

公司之子公司赣州英唐通过出让方式购置的面积为22,000.11平方米的工业用地，土地使用权证为“定国用(2009)第336号”，使用期限自2009年4月至2059年4月共50年，公司按照土地使用权年限进行摊销。

(五) 公司核心竞争力

公司核心竞争力主要体现在研发团队稳定、进取，技术研发方案先进、产品认证齐全、产品质量控制和成本控制体系完备、产品结构齐全、市场地位稳固、综合服务全面等方面：

1、强大的研发实力优势

公司已培养了一支具有丰富实践经验、富有创意的设计研发团队，目前人员规模已超百人，研发团队规模和研发能力在业内特别是在小型生活电器控制器的细分领域居于领先地位。

公司在温度控制与监测方面具有突出的技术特色，已获得多项与温度控制和监测有关的专利。公司准确把握了行业发展趋势，通过持续的技术创新，在快速满足客户个性化需求的基础上，不断挖掘客户潜在需求并推出新产品，有效进行技术成果的产业转化。

公司的技术顾问团成员包括中科院院士高庆狮教授、中国人工智能泰斗涂序彦教授、中国人工智能学会常务理事尹怡欣教授、北京科技大学信息学院计算机系曾广平教授等智能控制领域知名专家。强大的技术顾问团为公司始终处于智能控制技术前沿，持续进行技术创新提供了有力支撑。

此外，公司与上海交通大学建立了“上海交通大学——英唐精细电子焊料联合实验室”，在电子连接材料新型制备技术的研究和开发等方面开展合作；公司还与北京科技大学建立了“北京科技大学——深圳市英唐智能控制股份有限公司智能控制联合实验室及人才交流中心”，在智能控制领域研究及人才交流等方面开展合作。

2、绿色环保的产品优势

公司以国际化经营起步，在业内率先与国际标准接轨，在绿色环保方面尤为突出，为公司赢得了绿色环保产品的竞争力优势。

2005年，欧盟通过“能耗产品生态设计框架指令”(EUP指令)，该指令对家用和办公电器设备待机和关机模式电能消耗的生态设计进行严格的环保要求，待机功耗到2013年不得超过0.5W。为促进环保降低

使用能耗，公司结合欧盟 EUP 指令，成功研发出低待机功耗电路模块，并应用于电子智能控制器中，目前使用该智能控制器的终端产品待机功耗已在 0.5W 以下，提前实现欧盟的标准，大大降低了能耗。目前，我国多数电器产品的待机功耗在 2~5W 之间，按每件电器产品降低 2W 待机功耗、每天待机 18 小时计算，公司每销售 1,000 万套智能控制产品，每年即可减少电力消耗约 1.3 亿度，相当于减少二氧化碳排放 11.7 万吨。

2006 年，欧盟实施强制性标准 ROHS 指令，旨在消除电子电气产品中的铅、汞、镉、六价铬、多溴联苯和多溴联苯醚共 6 项有害物质。为促进环保减少有害物质排放，公司结合欧盟 ROHS 指令，将绿色理念在产品的设计、工艺流程、生产环境等方面全面推行，公司产品均符合 ROHS 指令标准。

3、进入国际知名厂商全球供应链体系优势

公司从国际化经营起步，成立之初就以飞利浦、西门子、WIK、GD 等国际知名生活电器厂商为目标客户，旨在进入其全球供应链体系，树立公司产品的高端形象。经过近十年的精耕细作与持续开拓，公司已成功进入国际知名生活电器厂商全球供应链体系，积累了一批如建福实业、WIK、GD、汇勋电器、华旗资讯等国内外优质客户，有效避开了低端价格竞争，维护了公司产品的良好形象，获得了较高和较稳定的毛利率与净利润率，确保了公司业绩的持续快速增长。

（六）公司主要子公司及参股公司的经营情况及业绩分析

报告期内，公司控股子公司均纳入合并范围，子公司经营情况如下：

1、深圳市英唐数码电器有限公司（以下简称“英唐数码”）

成立日期：2007 年 3 月 30 日，注册资本为人民币 100 万元，是公司全资子公司。经营范围：家用电器控制板、电子元器件、个人多媒体播放器的生产及销售；家电电子控制器的软、硬件、电子音像设备的技术开发及销售；电子材料、电路焊料、通讯器材、仪表及搅拌设备的销售；货物及技术进出口。

截止 2010 年 12 月 31 日，英唐数码总资产 14465.19 万元，净资产 1274.94 万元，分别比去年同期增长 6,255.71 万元，233.17 万元；营业收入 22189.90 万元，净利润 641.34 万元，分别比去年同期增长 8,920.20 万元，-52.80 万元。

英唐数码 2010 年 6 月对部分以前年累计未分配利润进行分配，金额为 408.17 万元，导致净资产同比只增长 233.17 万元。材料价格上涨，平均工资水平提高，导致营业成本同比增长 8,183.67 万元；加大市场开拓力度，销售费用同比增长 90.75 万元；加大产品研发投入，管理费用同比增长 552.30 万元；外币汇率变动引起财务费用同比增长 69.89 万元；以上原因导致虽然营业收入同比大幅上升，但净利润却同比负增长。

2、深圳市英唐电气技术有限公司（原名深圳市英唐软件技术有限公司，以下简称“英唐电气”）

成立日期：2007 年 5 月 30 日，注册资本为人民币 100 万元，是公司全资子公司。经营范围：家电智能控制软件、多媒体软件的技术开发与销售；电子产品、电器产品、电脑产品的技术开发与销售，电力控制产品、电力自动化产品的软件开发与销售。

截止 2010 年 12 月 31 日，英唐电气总资产 3,996.02 万元，净资产 2,398.72 万元，分别比去年同期增长 44.71%，11.37%；营业收入 1,691.81 万元，净利润 1,143.03 万元，分别比去年同期增长 33.27%，25.04%。

英唐电气 2010 年 6 月对部分以前年度累计未分配利润进行分配，金额为 898.16 万元，导致净资产同比只增长 11.37%。营业收入比去年同期增长 33.27%，主要是开发的新客户收入；净利润随着营业收入增长而相应增加。

3、赣州市英唐电子科技有限公司（以下简称“赣州英唐”）

成立日期：2010 年 10 月 27 日，成立时的注册资本为人民币 50 万元，本公司以募集资金增资 2,950 万元，增资后赣州英唐股本变更为 3,000 万元，是公司全资子公司。经营范围：家电智能控制器件、电力智能控制器、光机电一体化产品的开发、生产和销售；自营产品进出口。

截止 2010 年 12 月 31 日，赣州英唐总资产 11,417.23 万元，净资产 10,942.54 万元，营业收入 1,071.04 万元，净利润-7.95 万元。

（七）公司控制的特殊目的主体情况

公司未设立特殊目的公司，也无控制的特殊目的公司。

二、公司未来发展展望

（一）行业的发展趋势

公司专注于小型生活电器电子智能控制业务，多款小型生活电器智能控制器产品如发钳控制器、咖啡壶控制器、风筒控制器和壁炉控制器的市场占有率均名列前茅。公司在小型生活电器控制器出口市场居于领先地位，与公司主动将设计向前延伸的策略分不开，公司运用较丰富的智控技术和良好的市场把握能力，向客户提供智能化思想和产品设计方案。

小型生活电器与大家电相比，具有产品多样化、更新换代快等特点，在国内尚处于产品导入期，发展空间广阔。

根据国际货币基金组织（IMF）的报告，2006 年世界经济在克服了美国经济降温、国际市场高油价以及全球通货膨胀压力等种种不利因素后继续保持着快速增长的良好势头，而电子智能控制行业在良好的经济环境刺激下，增幅达到 21.8%。2007 年下半年，全球经济受美国次贷危机影响开始降温，但电子智能控制行业仍保持了较好增长，增长率为 18.9%。2008 年全球经济增长受国际金融危机影响，整体增速为 4.1%，而 2008 年全球电子智能控制市场在受国际金融危机影响下，也放缓了增长速度，但增长率仍接近两位数，达 9.8%，是全球经济增长率的 2 倍以上，市场规模为 6,680 亿美元。未来随着全球经济的逐步回暖以及产业和消费结构的升级，全球电子智能控制行业也将走出低谷。预计到 2012 年，全球电子智能控制行业的增幅将回升至 19.1%，市场规模将达到 10,520 亿美元。

2008 年，汽车电子和大型生活电器是中国电子智能控制产品传统主要应用领域，市场占有率分别为 31.3%和 9.2%。小型生活电器产品种类繁多，目前我国小型生活电器智能控制产品应用还不普及，正处于

高速发展阶段，市场空间巨大。2008 年其市场占有率为 6.5%，预期未来将会快速增长。

公司业务主要集中在小型生活电器智能控制领域，业务涉及国内国外两个市场，已形成家居、厨卫、个人护理智能控制产品出口和数码娱乐智能控制产品内销并重发展的良好市场结构，并利用在小型生活电器智能控制领域积累的温控技术向电气智能化领域延伸。

（二）公司未来发展战略及2011年经营计划

1、未来发展战略规划

根据电子智能控制产业发展趋势、生活电器智能控制产品情况及公司自身发展优势，公司制定了今后几年发展的总体战略：以生活电器智能控制产品为主业，密切研究国际生活电器智能控制产品市场动态，追求专业化、差异化发展战略，整合产业链并进行针对性项目投资，不断提升以技术、质量为核心竞争力及以品牌、渠道、规模、人才为要素的公司综合竞争优势，打造世界一流生活电器智能控制产品设计、开发及生产平台，不断提高品牌的国际知名度和美誉度，最终实现公司成为国际一流生活电器智能控制产品的服务商。

市场定位：在稳固并持续拓展国际市场的基础上，积极开拓国内市场。

产品定位：立足小型生活电器智能控制产品，积极开发更多种类新产品；利用在小型生活电器智能控制领域积累的温控技术向电气智能化领域延伸，加大公司在电气智能化领域的研发和市场开拓。

贯彻公司“以传统产品优化与新产品开发为主干，以外销、内销为两翼驱动发展”的公司战略，以“诚信合作，开拓创新，客户满意，持续发展”的公司经营理念为指引，在稳固现有市场的基础上，通过建立完善的客户关系管理体系，积极开拓潜在的国内和国际市场，不断提高经营规模、市场占有率和盈利能力。根据公司制定的市场战略、研发战略、人才战略，全面提升公司的持续发展能力、创新能力和核心竞争力，致力于将公司建设成为具有国际一流生活电器智能控制产品的旗舰服务商。

2、2011年经营计划

根据公司长远发展战略目标，结合公司2010年度实际发展的情况，公司将继续专注于主营业务，

公司2011年主要工作目标主要有以下几个方面：

（1）贯彻公司“以传统产品优化与新产品开发为主干，以外销、内销为两翼驱动发展”的公司战略。一方面积极与国内知名生活电器厂商开展合作，继续扩大国内市场份额；另一方面，利用公司品牌提升效益，进一步深挖国际市场。

（2）加强募集资金管理，加快募投项目的建设速度。尽快完成“电子智能控制产品技改及产能扩大项目”建设，争取该项目早日产生经济效益；尽快完成“电子智能控制研发中心”建设，以便搭建功能统一完善的研发平台，以满足生活电器智能化应用不断深化与升级的需要，并进一步强化公司的技术优势，增强公司的核心竞争力。

（3）公司专注主营业务的同时，逐步寻求同质技术基础的差异化产品的开发，以扩大公司的产品种类，增加公司新的利润增长点。

(4) 公司将建立长期的人才培养、人才引进战略及长期激励机制，重点保护和调动其它核心人员和主要技术骨干的积极性和创造性，不断提高公司创新能力，保证公司综合技术处于行业领先的领先地位。一方面要加大内部人才培养力度，建立完善的人才培养系统，通过教育培训培养一批高素质的人才；另一方面通过建立完善的人才吸纳机制，积极引进一些国内外行业核心技术人员；同时还会推行长期激励计划，以适应未来公司的发展需要，为公司的长期稳定发展奠定基础。

(三) 对公司未来发展战略和经验目标的实现产生不利影响的风险因素分析

1、出口环境变动风险

出口销售收入占公司营业收入比重较大，2007 年、2008 年、2009 年及 2010 年分别占 60.21%、58.60%、48.66%及 47.42%。公司智能控制器产品的主要出口对象为欧盟、美国等，如果这些国家和地区的经济发生严重衰退，将直接影响到公司产品的出口，2008 年爆发的国际金融危机使公司出口业务增速放缓。

人民币升值将对公司业绩造成负面影响。一方面，人民币升值将影响公司出口产品的销售价格，削弱其市场竞争力，同时，还造成公司出口销售产生的应收账款在客户付款信用期内贬值；但另一方面，人民币升值将降低公司进口原材料及设备的价格，具有一定的正面影响。总的来看，近年来公司出口金额远大于进口金额，人民币升值总体上对公司呈负面影响。

2、行业竞争加剧的风险

公司目前在小型生活电器智能控制器领域保持领先优势，但是，竞争对手可能通过研制新产品、降价促销等方式抢占市场，从而使公司面临行业竞争加剧的风险。

3、管理风险

目前，公司已建立健全的管理制度体系和组织运行模式，同时为适应公司发展的需要，公司每年有计划地引进技术、管理、营销等各类人才，不断提高管理队伍素质，促进了公司近年来资产和销售规模较快的增长，未来随着资产规模和经营规模的进一步扩张，经营决策、组织管理、风险控制的难度将不断增加，公司将面临组织模式、管理制度、管理人员能力不能适应公司规模快速扩张的风险。

三、报告期内公司投资情况

(一) 报告期内募集资金使用情况

1、募集资金基本情况

(1) 募集资金到位情况

经中国证券监督管理委员会证监许可[2010]1293 号文核准，本公司于 2010 年 10 月 8 日采用网下询价配售与网上资金申购定价发行相结合的方式首次向社会公众公开发行人民币普通股（A 股）股票 1,190 万股，每股面值 1.00 元，每股发行价人民币 36.00 元，募集资金共计人民币 42,840 万元，扣除承销费及保荐费人民币 3,270.40 万元，实际募集资金为人民币 39,569.60 万元。该项募集资金已由主承销商华泰联合证券有限责任公司于 2010 年 10 月 13 日汇入本公司账户，另扣减申报会计师费、律师费、评估费、法

定媒体信息披露费等 961.98 万元其他发行费用后，本公司本次公开发行股票实际募集资金净额为 38,607.61 万元。上述资金到位情况已经中审国际会计师事务所有限公司中审国际验字[2010]09030011 号验资报告验证确认。

(2) 募集资金使用金额及当前余额

截至 2010 年 12 月 31 日，公司募集资金累计已使用 6,292.93 万元，其中 2010 年度使用募集资金 6,292.93 万元。以募集资金置换预先已投入的自筹资金 1,700 万元；以募集资金 272.93 万元直接投入募集资金投资项目；以募集资金 3,320 万元提前偿还银行贷款；以募集资金 1,000 万元永久性补充流动资金。

截至 2010 年 12 月 31 日，本公司募集资金账户余额为 32,334.40 万元，募集资金账户累计取得募集资金账户利息收入 19.7368 万元，募集资金账户累计手续费支出 0.0108 万元。

2、募集资金管理及存储情况

(1) 募集资金管理情况

为加强和规范募集资金的管理，提高资金的使用效率，维护全体股东的合法利益，本公司按照《创业板上市公司规范运作指引》的要求，结合公司实际情况制订了《募集资金管理办法》（简称管理办法）。根据《管理办法》的要求并结合经营需要，本公司对募集资金实行专户存储，并与本公司保荐人华泰联合证券有限责任公司、募集资金专户的开户银行深圳发展银行股份有限公司深圳高新区支行、深圳发展银行股份有限公司深圳中心城支行、中国工商银行股份有限公司深圳石岩支行、中国银行股份有限公司定南支行共同签署《募集资金三方监管协议》，与募集资金专用账户管理协议范本不存在重大差异，目前该协议的履行状况良好。

(2) 募集资金专户存储情况

募集资金到位后，本公司已在深圳发展银行股份有限公司深圳高新区支行、深圳发展银行股份有限公司深圳中心城支行、中国工商银行股份有限公司深圳石岩支行、中国银行股份有限公司定南支行开设了募集资金专项账户，以活期存款及定期存款的方式存放募集资金。截至 2010 年 12 月 31 日上述银行募集资金专户存款余额共计 32,334.40 万元，募集资金专户存款余额与募集资金实际余额一致。

截至 2010 年 12 月 31 日，募集资金专户存款的明细余额如下：

单位：人民币元

公司名称	募集资金存储银行名称	账号	余额	备注
深圳市英唐智能控制股份有限公司	深圳发展银行中心城支行	11004273723920	49,528,215.00	活期存款
深圳市英唐智能控制股份有限公司	深圳发展银行高新区支行	11004273723919	182,680,392.46	活期存款
深圳市英唐智能控制股份有限公司	工商银行石岩支行	4000027129200765554	801,120.00	活期存款
小计			233,009,727.46	

赣州市英唐电子科技有限公司	中国银行定南支行	0000197708939367	30,334,311.46	活期存款
赣州市英唐电子科技有限公司	中国银行定南支行	0000197708939367	60,000,000.00	定期存款
小计			90,334,311.46	
合计			323,344,038.92	

3、本年度募集资金的实际使用情况

(1) 募集资金项目的资金使用情况

募集资金 2010 年度使用情况对照表详见附表。

注：用于电子智能控制产品技改及产能扩大项目 1972.93 万元（含以自筹资金预先投入募集资金投资项目 1700 万元），其中 2010 年度使用 272.93 万元。

单位：万元

募集资金总额		38,607.61		本年度投入募集资金总额		6,292.93				
报告期内变更用途的募集资金总额		0.00		已累计投入募集资金总额		6,292.93				
累计变更用途的募集资金总额		0.00								
累计变更用途的募集资金总额比例		0.00%								
承诺投资项目和超募资金投向	是否已变更项目(含部分变更)	募集资金承诺投资总额	调整后投资总额(1)	本年度投入金额	截至期末累计投入金额(2)	截至期末投资进度(%) (3)=(2)/(1)	项目达到预定可使用状态日期	本年度实现的效益	是否达到预计效益	项目可行性是否发生重大变化
承诺投资项目										
电子智能控制产品技改及产能扩大项目	否	11,000.00	11,000.00	1,972.93	1,972.93	17.94%	2012 年 04 月	0.00	不适用	否
电子智能控制研发中心	否	4,950.00	4,950.00	0.00	0.00	0.00%	2012 年 11 月	0.00	不适用	否
承诺投资项目小计	-	15,950.00	15,950.00	1,972.93	1,972.93	-	-	0.00	-	-
超募资金投向										
归还银行贷款（如有）	-		3,320.00	3,320.00	3,320.00	100.00%	-	-	不适用	-
补充流动资金（如有）	-		1,000.00	1,000.00	1,000.00	100.00%	-	-	不适用	-
超募资金投向小计	-	0.00	4,320.00	4,320.00	4,320.00	-	-	0.00	-	-
合计	-	15,950.00	20,270.00	6,292.93	6,292.93	-	-	0.00	-	-
未达到计划进度或预计收益的情况和原因（分具体项目）	<p>公司募集资金于 2010 年 10 月 13 日全部存入公司账户，2010 年 10 月 26 日按项目完成募集资金的专户存管及三方监管。截止 2010 年 12 月 31 日，公司募集资金投资项目实际投资进度基本符合公司招股说明书所计划进度，具体项目投资进度情况如下：</p> <p>1、“电子智能控制产品技改及产能扩大项目”总投资 1.1 亿元，截止 2010 年 12 月 31 日实际投资 1972.93 万元，占总投资额的 17.94%。所使用募集资金主要用于建设厂房和购置设备。公司将在 2011 年度加快该项目投资进度。</p> <p>2、“电子智能控制研发中心”项目总投资 4,950 万元，截止 2010 年 12 月 31 日未进行实际投资。主要是由于截止 2010 年 12 月 31 日，该项目建设的前期筹备工作尚未完成，实际投资将在 2011 年度启动。</p>									

项目可行性发生重大变化的情况说明	不适用
超募资金的金额、用途及使用进展情况	1、公司超募资金的金额为 22,657.61 万元。 2、公司第一届董事会第九次会议审议通过了《关于使用部分其他与主营业务相关的营运资金偿还银行贷款及永久补充流动资金的议案》，同意使用其他与公司主营业务相关的营运资金中的 3,320 万元偿还银行贷款，1,000 万元永久补充流动资金。公司保荐机构华泰联合证券有限责任公司出具了《华泰联合证券有限责任公司关于深圳市英唐智能控制股份有限公司将部分其他与主营业务相关的营运资金用于偿还银行贷款及永久补充流动资金的核查意见》，同意公司使用其他与主营业务相关的营运资金中的 3,320 万元用于偿还银行贷款及 1,000 万元用于永久补充流动资金。相关内容已在中国证监会创业板指定信息披露网站披露。
募集资金投资项目实施地点变更情况	不适用
募集资金投资项目实施方式调整情况	不适用
募集资金投资项目先期投入及置换情况	2010 年 10 月 26 日，公司召开第一届董事会第九次会议，审议通过了《关于使用募集资金置换预先投入募集资金投资项目的自筹资金的议案》：截止 2010 年 10 月 22 日，本公司以自筹资金预先投入募集资金投资项目—“电子智能控制产品技改及产能扩大项目” 1,739.08 万元。 该自筹资金投入募集资金项目事项及金额业经中审国际会计师事务所有限公司审计并出具中审国际鉴字【2010】09030002 号专项鉴证报告；本公司保荐机构发表了明确同意意见。 截至 2010 年 12 月 31 日，公司已使用募集资金 1,700 万元置换预先投入募集资金投资项目的自筹资金，剩余 39.08 万元将于规定期限内完成置换。
用闲置募集资金暂时补充流动资金情况	本报告期内，公司募集资金未投入使用完毕，未有使用闲置募集资金的情况。
项目实施出现募集资金结余的金额及原因	本报告期内，公司募集资金未投入使用完毕，本项不适用。
尚未使用的募集资金用途及去向	1、募集资金投资项目将按照计划继续实施。 2、对于剩余超募资金，公司最晚于募集资金到账后六个月内，根据公司的发展规划及实际生产经营需求，妥善安排使用计划，提交董事会审议通过后及时披露；公司实际使用剩余超募资金前，将履行相应的董事会或股东大会审议程序，并及时披露。
募集资金使用及披露中存在的问题或其他情况	无

(2) 变更募集资金项目的使用情况

截至 2010 年 12 月 31 日本公司未发生变更募集资金项目的情况。

(3) 募集资金项目的实施方式、地点变更情况

截至 2010 年 12 月 31 日本公司未发生变更募集资金项目的实施方式、地点的情况。

(4) 募集资金项目先期投入及置换情况

2010 年 10 月 26 日，公司召开第一届董事会第九次会议，审议通过了《关于使用募集资金置换预先投入募集资金投资项目的自筹资金的议案》：截止 2010 年 10 月 22 日，本公司以自筹资金预先投入募集资金投资项目—“电子智能控制产品技改及产能扩大项目” 1,739.08 万元。

该自筹资金投入募集资金项目事项及金额业经中审国际会计师事务所有限公司审计并出具中审国际鉴字【2010】09030002 号专项鉴证报告；本公司保荐机构发表了明确同意意见。

截至 2010 年 12 月 31 日，公司已使用募集资金 1,700 万元置换预先投入募集资金投资项目的自筹资金，剩余 39.08 万元将于规定期限内完成置换。

(5) 超募资金使用情况

1) 关于使用部分其他与主营业务相关的营运资金永久性补充公司流动资金情况

2010 年 10 月 26 日, 公司召开第一届董事会第九次会议, 审议通过了《关于使用部分其他与主营业务相关的营运资金永久性补充公司流动资金的议案》, 同意将超募资金中的 1000 万元用于永久性补充流动资金。本公司保荐机构发表了明确同意意见。

截至 2010 年 12 月 31 日, 该议案已实施完毕。

2) 关于使用部分其他与主营业务相关的营运资金提前偿还银行贷款情况

2010 年 10 月 26 日, 公司召开第一届董事会第九次会议, 审议通过了《关于使用部分其他与主营业务相关的营运资金提前偿还银行贷款的议案》, 本公司保荐机构发表了明确同意意见。

截至 2010 年 12 月 31 日, 本公司已利用超额募集资金归还银行贷款 3,320 万元。

4、公司及时、真实、准确、完整地披露了募集资金相关信息, 募集资金管理不存在违规情形。

(二) 报告期内, 公司无其他重大非募集资金投资项目。

(三) 报告期内, 公司未持有其他上市公司股权、参股商业银行、证券公司、保险公司、信托公司和期货公司等金融企业股权。

(四) 报告期内, 公司没有持有以公允价值计量的境内外基金、债券、信托产品、期货、金融衍生工具等金融资产。

(五) 报告期内, 公司没有发行在外的可转换为股份的各种金融工具、以公允价值计量的负债。

四、公司董事会日常工作情况

(一) 董事会会议情况及决议内容

报告期内, 公司董事会共召开了 3 次会议, 会议情况如下.:

1、公司董事会于 2010 年 1 月 15 日召开第一届董事会第七次会议, 会议审议通过了以下议案:

- (1) 《关于申请首次公开发行人民币普通股股票并在创业板上市的议案》;
- (2) 《关于首次公开发行股票募集资金投资项目及其可行性的议案》;
- (3) 《公司章程》(草案)
- (4) 《关于授权董事会办理首次公开发行股票并在创业板上市具体事宜的议案》;
- (5) 《2009 年度董事会工作报告》;
- (6) 《2009 年度总经理工作报告》;
- (7) 《关于 2009 年度独立董事述职报告的议案》;
- (8) 《2009 年度财务决算报告》;
- (9) 《2009 年度利润分配议案》;
- (10) 《关于上市前公司滚存利润分配方案的议案》;
- (11) 《关于追认 2007-2009 年度关联交易的议案》;
- (12) 《关于董事、监事及高级管理人员薪酬的议案》;
- (13) 《关于聘请会计师事务所的议案》;

(14)《关于聘请上市保荐和主承销机构的议案》;

(15)《关于聘请律师事务所的议案》;

(16)《关于召开公司 2009 年度股东大会的议案》。

2、公司董事会于 2010 年 3 月 29 日召开第一届董事会第八次会议，会议审议通过了以下议案：

(1)《关于公司以自有应收账款质押给深圳发展银行为旗下全资子公司深圳市英唐数码电器有限公司在深圳发展银行综合授信额度人民币贰仟万元整提供质押担保的事宜》;

(2)《关于对深圳市英唐智能控制股份有限公司向深圳发展银行中心城支行申请借款捌佰万元提供反担保事宜的议案》;

(3)《关于深圳市英唐智能控制股份有限公司营业执照期限变更的议案》;

(4)《关于召开公司 2010 年第一次临时股东大会的议案》。

3、公司董事会于 2010 年 10 月 26 日召开第一届董事会第九次会议，会议审议通过了以下议案：

(1)《关于公司 2010 年第三季度报告的议案》;

(2)《关于设立募集资金专用账户的议案》;

(3)《关于签订募集资金三方监管协议的议案》;

(4)《关于使用募集资金置换预先投入募集资金投资项目的自筹资金的议案》;

(5)《关于使用部分其他与主营业务相关的营运资金提前偿还银行贷款的议案》;

(6)《关于使用部分其他与主营业务相关的营运资金永久性补充公司流动资金的议案》;

(7)《关于英唐智控向赣州英唐增资的议案》;

(8)《关于完善及修订〈公司章程〉及企业工商变更登记的议案》。

会议内容及相关公告详见中国证监会创业板指定信息披露网站。

(二) 董事会对股东大会决议的执行情况

报告期内，公司董事会严格按照《公司法》等法律法规和《公司章程》的有关规定履行职责，认真执行了股东大会审议的各项决议。

五、董事会本次利润分配或资本公积金转增股本预案

经中审国际会计师事务所审计，公司 2010 年年初未分配利润 37,576,867.59 元，2010 年公司实现净利润 30,495,710.87 元，根据有关规定按 2010 年度公司实现净利润的 10%提取法定盈余公积金 2,567,756.41 元，截至 2010 年 12 月 31 日止，公司可供分配利润为 65,504,822.05 元，公司年末资本公积金余额 390,399,388.00 元。

经董事会研究决定，2010 年度的利润分配预案为：以公司 2010 年末股本 4,600 万股为基数，向全体股东每 10 股派发现金股利人民币 2.00 元（含税），合计派发现金 9,200,000 元，剩余未分配利润结转下一年度。同时，拟以 2010 年末总股本 4,600 万股为基数，以资本公积金每 10 股转增 12 股，合计转增股本 5,520 万股。

预案实施后，公司总股本由 4,600 万股增至 10,120 万股。

六、其它需要披露的事项

报告期内，公司选定的信息披露报纸为《证券时报》，指定信息披露网站为巨潮资讯网（www.cninfo.com.cn）。

第五节 重要事项

一、重大诉讼仲裁事项

报告期内，公司无重大诉讼、仲裁事项。

二、破产相关事项

报告期内，公司无破产相关事项。

三、收购资产

报告期内，公司无收购资产事项。

四、出售资产

报告期内，公司无出售资产事项。

五、股权激励计划事项

报告期内，公司无股权激励计划事项。

六、重大担保

报告期内，公司无重大担保事项。

七、重大关联交易

1、与日常经营相关的关联交易 报告期内，公司无与日常经营相关的重大关联交易。

2、关联债权债务往来

单位：万元

关联方	向关联方提供资金		关联方向公司提供资金	
	发生额	余额	发生额	余额
胡庆周	3.95	0.00	0.00	0.00
合计	3.95	0.00	0.00	0.00

其中：报告期内公司向控股股东及其子公司提供资金的发生额 0.00 万元，余额 0.00 万元。

八、委托理财

报告期内，公司无委托理财事项。

九、承诺事项履行情况

1、避免同业竞争的承诺

为避免同业竞争，维护公司及全体股东的利益，公司全体发起人股东出具了《避免同业竞争的承诺函》。截止 2010 年 12 月 31 日，公司全体发起人股东严格信守承诺，未发现违反上述承诺的情况；

2、本次发行前股东自愿锁定股份的承诺

(1) 公司股东胡庆周、郑汉辉和古远东承诺：自公司股票上市之日起三十六个月内，不转让或者委托他人管理所持有的公司股份，也不由发行人回购该部分股份。截止 2010 年 12 月 31 日，公司股东胡庆周、郑汉辉和古远东严格信守承诺，未发现违反上述承诺的情况；

(2) 公司股东王东石、深圳市哲灵投资有限公司、许守德、高峰、张忠贵、马景兴、李思平、深圳市高新技术开发有限公司、邵伟、黄丽及深圳市中小企业信用担保中心有限公司承诺：自公司股票上市之日起十二个月内不转让或者委托他人管理其分别所持有的公司股份，也不由发行人回购该部分股份。截止 2010 年 12 月 31 日，公司该部分股东严格信守承诺，未发现违反上述承诺的情况；

(3) 公司董事及高级管理人员胡庆周、郑汉辉、古远东、公司高级管理人员王东石、公司监事邵伟、黄丽同时承诺：除前述股份锁定承诺外，在任职期间每年转让的股份不得超过其所持有本公司股份总数的 25%；所持本公司股份自公司股票上市交易之日起 1 年内不得转让。在首次公开发行股票上市之日起六个月内申报离职的，自申报离职之日起十八个月内不得转让其直接持有的本公司股份；在首次公开发行股票上市之日起第七个月至第十二个月之间申报离职的，自申报离职之日起十二个月内不得转让其直接持有的本公司股份。因上市公司进行权益分派等导致其董事、监事和高级管理人员直接持有本公司股份发生变化的，仍应遵守上述规定。

截止 2010 年 12 月 31 日，公司董事及高级管理人员严格信守承诺，未发现违反上述承诺的情况；

(4) 根据《境内证券市场转持部分国有股充实全国社会保障基金实施办法》（财企[2009]94 号）的有关规定，经深圳市国有资产监督管理局以《关于深圳市英唐智能控制股份有限公司国有股权管理有关问题的批复》（深国资局[2010]29 号）批复，在本公司完成 A 股发行并上市后，本公司国有股东中小担保中心将持有本公司股份 50 万股全部划转给全国社会保障基金理事会持有。截止 2010 年 12 月 31 日，公司国有股东中小担保中心将持有本公司股份 50 万股已经全部划转给全国社会保障基金理事会持有。

上述承诺的具体内容详见公司于 2010 年 9 月 30 日公告的招股说明书“重大事项提示 1、股份锁定承诺”和“第五节 发行人基本情况 九、主要股东及作为股东的董事、监事、高管人员的重要承诺”中的相关内容。

十、大股东及其附属企业非经营性资金占用及清偿情况表

报告期内，公司无大股东及其附属企业非经营性资金占用及清偿情况。

十一、证券投资情况

报告期内，公司无证券投资情况

十二、违规对外担保情况

报告期内，公司无违规对外担保情况

十三、受监管部门处罚、通报批评、公开谴责等情况

报告期内，公司及公司董事、监事、高级管理人员、公司股东未受到中国证监会的稽查、行政处罚、通报批评，也没有被其他行政管理部门处罚及证券交易所公开谴责的情况，公司董事、监事、高级管理人员、公司股东没有被采取司法强制措施的情况。

十四、风险警示、特别处理、暂停上市等相关事项

报告期内，公司不存在风险警示、特别处理、暂停上市等相关事项。

第六节 股本变动及股东情况

一、股份变动情况

(一) 股份变动情况表

单位：股

	本次变动前		本次变动增减(+, -)					本次变动后	
	数量	比例	发行新股	送股	公积金转股	其他	小计	数量	比例
一、有限售条件股份	34,100,000	100.00%	2,380,000				2,380,000	36,480,000	79.30%
1、国家持股									
2、国有法人持股	500,000	1.47%	667,879				667,879	1,167,879	2.54%
3、其他内资持股	33,600,000	98.53%	1,712,121				1,712,121	35,312,121	76.77%
其中：境内非国有法人持股	2,300,000	6.74%	1,712,121				1,712,121	4,012,121	8.72%
境内自然人持股	31,300,000	91.79%						31,300,000	68.04%
4、外资持股									
其中：境外法人持股									
境外自然人持股									
5、高管股份									
二、无限售条件股份			9,520,000				9,520,000	9,520,000	20.70%
1、人民币普通股			9,520,000				9,520,000	9,520,000	20.70%
2、境内上市的外资股									
3、境外上市的外资股									
4、其他									
三、股份总数	34,100,000	100.00%	11,900,000				11,900,000	46,000,000	100.00%

(二) 限售股份变动情况表

单位：股

股东名称	年初限售股数	本年解除限售股数	本年增加限售股数	年末限售股数	限售原因	解除限售日期
胡庆周	0	0	14,300,000	14,300,000	首发承诺	2013年10月19日
郑汉辉	0	0	4,680,000	4,680,000	首发承诺	2013年10月19日
古远东	0	0	4,290,000	4,290,000	首发承诺	2013年10月19日
许守德	0	0	1,300,000	1,300,000	首发承诺	2011年10月19日
王东石	0	0	1,300,000	1,300,000	首发承诺	2011年10月19日

深圳市哲灵投资管理有限公司	0	0	1,300,000	1,300,000	首发承诺	2011年10月19日
高峰	0	0	1,000,000	1,000,000	首发承诺	2011年10月19日
张忠贵	0	0	1,000,000	1,000,000	首发承诺	2011年10月19日
李思平	0	0	1,000,000	1,000,000	首发承诺	2011年10月19日
马景兴	0	0	1,000,000	1,000,000	首发承诺	2011年10月19日
深圳市高新技术开发有限公司	0	0	1,000,000	1,000,000	首发承诺	2011年10月19日
邵伟	0	0	910,000	910,000	首发承诺	2011年10月19日
黄丽	0	0	520,000	520,000	首发承诺	2011年10月19日
全国社会保障基金理事会	0	0	500,000	500,000	首发承诺	2011年10月19日
首次公开发行网下配售股票	0	0	2,380,000	2,380,000	网下配售新股规定	2010年1月19日
合计	0	0	36,480,000	36,480,000	-	-

二、前 10 名股东、前 10 名无限售流通股股东持股情况

单位：股

股东总数	5,837				
前 10 名股东持股情况					
股东名称	股东性质	持股比例	持股总数	持有有限售条件股份数量	质押或冻结的股份数量
胡庆周	境内自然人	31.09%	14,300,000	14,300,000	0
郑汉辉	境内自然人	10.17%	4,680,000	4,680,000	0
古远东	境内自然人	9.33%	4,290,000	4,290,000	0
许守德	境内自然人	2.83%	1,300,000	1,300,000	0
王东石	境内自然人	2.83%	1,300,000	1,300,000	0
深圳市哲灵投资管理有限公司	境内非国有法人	2.83%	1,300,000	1,300,000	0
高峰	境内自然人	2.17%	1,000,000	1,000,000	0
张忠贵	境内自然人	2.17%	1,000,000	1,000,000	0
李思平	境内自然人	2.17%	1,000,000	1,000,000	0
马景兴	境内自然人	2.17%	1,000,000	1,000,000	0
深圳市高新技术开发有限公司	境内非国有法人	2.17%	1,000,000	1,000,000	0
前 10 名无限售条件股东持股情况					
股东名称	持有无限售条件股份数量		股份种类		
李洋	294,127		人民币普通股		
华润深国投信托有限公司—毕升精选成长 1 期集合信托	160,700		人民币普通股		
上海国际信托有限公司—CB-0103	136,118		人民币普通股		
杨春艳	125,416		人民币普通股		

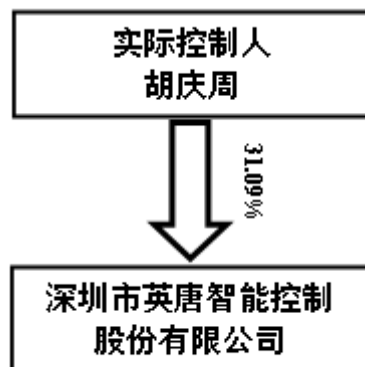
珠海天禾精密机械有限公司	119,800	人民币普通股
杨斌	100,000	人民币普通股
华西证券—建行—华西证券融诚 1 号集合资产管理计划	100,000	人民币普通股
艾军	82,698	人民币普通股
宋淑芬	80,060	人民币普通股
深圳市鹏润达投资发展有限公司	80,000	人民币普通股
上述股东关联关系或一致行动的说明	上述股东没有关联关系，也不存在一致行动关系。	

三、控股股东及实际控制人情况介绍

(一) 控股股东及实际控制人简介

胡庆周先生，中国国籍，无永久境外居留权，男，1968 年出生，硕士学历。1991 年毕业于北京科技大学，获学士学位，2000 年获天津大学管理学硕士学位。曾任职于安徽省淮北市税务局、中国工商银行深圳分行等单位，2001 年 7 月创办英唐电子，现任本公司董事长、总经理。

(二) 公司与实际控制人之间的产权及控制关系的方框图



第七节 董事、监事、高级管理人员和员工情况

一、董事、监事、高级管理人员情况

(一) 董事、监事、高级管理人员基本情况及持股变动情况

姓名	职务	性别	年龄	任期起始日期	任期终止日期	年初持股数	年末持股数	变动原因	报告期内从公司领取的报酬总额(万元)(税前)	是否在股东单位或其他关联单位领取薪酬
胡庆周	董事长	男	43	2008年06月06日	2011年06月06日	14,300,000	14,300,000	无	30.00	否
郑汉辉	董事	男	43	2008年06月06日	2011年06月06日	4,680,000	4,680,000	无	27.60	否
古远东	董事	男	39	2008年06月06日	2011年06月06日	4,290,000	4,290,000	无	27.60	否
王东石	董事会秘书	男	40	2008年06月06日	2011年06月06日	1,300,000	1,300,000	无	12.00	否
孙景宏	董事	男	41	2009年07月10日	2011年06月06日	0	0	无	0.00	否
程一木	独立董事	男	49	2008年06月06日	2011年06月06日	0	0	无	3.00	否
刘骏峰	独立董事	男	41	2008年06月06日	2011年06月06日	0	0	无	3.00	否
朱伟峰	独立董事	男	41	2008年06月06日	2011年06月06日	0	0	无	3.00	否
邵伟	监事	男	42	2008年06月06日	2011年06月06日	910,000	910,000	无	3.00	否
吕定军	监事	男	35	2008年06月06日	2011年06月06日	0	0	无	9.60	否
黄丽	监事	女	32	2008年06月06日	2011年06月06日	520,000	520,000	无	8.40	否
饶友孙	财务总监	男	35	2009年03月27日	2011年06月06日	0	0	无	12.00	否
合计	-	-	-	-	-	26,000,000	26,000,000	-	139.20	-

(二) 现任董事、监事、高级管理人员的基本情况

1、董事

胡庆周先生，本公司董事长，简历见第六节、三 的相关内容。

郑汉辉先生：中国国籍，无永久境外居留权，男，1968 年出生，本科学历，毕业于华南理工大学无线电工程系，先后任职于运通音响电子、新马德公司、岩崎产业株式会社等单位，2001 年 7 月创办英唐电子，现任公司董事、副总经理兼市场总监。

古远东：中国国籍，无永久境外居留权，男，1972 年出生，毕业于电子科技大学自动化系，曾任职于康佳集团、工商银行深圳分行等公司；2001 年 7 月创办英唐电子，现任公司董事、副总经理兼技术总监。

孙景宏：中国国籍，无永久境外居留权，男，1967 年出生，博士学历，中共党员，北京科技大学教授，历任北京科技大学压加系党总支副书记兼副主任、校党委办公室和校长办公室副主任、材料科学与工程学院党委书记，2008 年至今担任北京科技大学党委组织部部长，共发表学术论文 26 篇，获省部级奖励 4 项，现任本公司董事。

2、独立董事

程一木：中国国籍，无永久境外居留权，男，1962 年出生，吉林工业大学工业管理工程专业，硕士学位，曾任职于深圳赛格集团，历任深圳市中高新盛企业顾问有限公司总经理、深圳市电子商会秘书长、执行副会长；现任深圳华强电子市场投资有限公司总经理，本公司独立董事。

朱伟峰：中国国籍，无永久境外居留权，男，1970 年出生，毕业于哈尔滨大学财务会计专业，大学本科学历，中国注册会计师，注册资产评估师，历任蛇口中华会计师事务所审计部经理、深圳和诚会计师事务所合伙人、所长、深圳天健信德会计师事务所合伙人、副所长；开元信德会计师事务所合伙人、副所长，现任天健会计师事务所有限公司合伙人，本公司独立董事。

刘骏峰：中国国籍，于 2009 年 10 月 1 日取得澳大利亚永久居留权，男，1970 年出生，毕业于深圳大学管理学专业，大学本科学历，律师，历任深圳市中侨实业公司企业发展部经理助理、深圳市士必达国际投资有限公司项目部经理、深圳市和晖实业有限公司总经理助理；1998 年开始从事职业律师工作，先后任职于霆天律师事务所、广东一言律师事务所、广东金唐律师事务所；现任广东金唐律师事务所任合伙人，本公司独立董事。

3、监事会成员

吕定军：职工代表监事，中国国籍，无永久境外居留权，男，1976 年出生，毕业于湖南广播电视大学，先后任职于深圳佳景成辉电子有限公司、深圳西乡三铃电子厂、深圳松岗三诺电子有限公司；现任公司电子厂厂长、监事会主席。

邵伟：中国国籍，无永久境外居留权，男，1969 年出生，毕业于北京电子工程学院电子工程专业，先后任职于深圳市翔盈股份有限公司、深圳市金明科技公司。现任本公司监事。

黄丽：中国国籍，无永久境外居留权，女，1978 年出生，毕业于中国保险学院，大学本科学历，先后任职于北京长安律师事务所、中国平安保险集团股份有限公司；现任本公司行政总监，公司监事。

（三）公司高级管理人员

1、胡庆周，本公司总经理，简历见本节之一、（二）的相关内容。

2、郑汉辉，本公司副总经理，简历见本节之一、（二）的相关内容。

3、古远东，本公司副总经理，简历见本节之一、（一）的相关内容。

4、王东石，中国国籍，无永久境外居留权，男，1971 年出生，本科毕业于南京大学信息管理专业，现为东北财经大学 MBA 学院 EMBA 在读研究生，先后任职于南京海德公司、深圳万国通宝投资公司工作；现任公司副总经理兼董事会秘书（已取得深圳证券交易所颁发的董事会秘书资格证书）。

5、饶友孙，中国国籍，无永久境外居留权，男，1976 年出生，大学本科学历，毕业于武汉理工大学，中国注册会计师，先后任职于康佳集团股份有限公司、深圳市大族激光科技股份有限公司等公司，现任本公司财务总监。

二、报告期内董事、监事被选举或离任情况，以及聘任或解聘高级管理人员情况

报告期内，未出现董事、监事被选举或离任情况，以及聘任或解聘高级管理人员情况。

三、报告期内，公司核心技术团队或关键技术人员（非董事、监事、高级管理人员）没有发生变动。

四、董事、监事、高级管理人员在报告期内除股东单位外的其他单位的任职或兼职情况

姓名	公司职务	兼职单位（不包括发行人全资子公司）	在兼职单位任职	兼职单位与本公司关联关系
王东石	副总经理 董事会秘书	深圳市万国通宝投资发展有限公司	董事	股东投资单位
孙景宏	董事	北京科技大学	党委组织部部长	无关联关系
朱伟峰	独立董事	开元信德会计师事务所	合伙人、副所长	无关联关系
		国民技术股份有限公司	独立董事	无关联关系
		广州中海达卫星导航技术股份有限公司	独立董事	无关联关系
刘骏峰	独立董事	广东金唐律师事务所	合伙人	无关联关系
程一木	独立董事	深圳华强实业股份有限公司	副总经理	无关联关系
		深圳市电子商会	执行副会长	无关联关系

五、公司员工情况

截至 2010 年 12 月 31 日，公司员工总数为 820 人（包括子公司）。公司员工的各类构成情况如下：

1、员工人数及变化情况

人员类别	人数（人）	占总人数比例（%）
职能管理人员	56	6.83
市场营销人员	72	8.78
技术、研发人员	191	23.29
生产人员	501	61.10
合计	820	100.00

2、员工教育程度

学历类别	人数 (人)	占总人数比例(%)
硕士	8	0.98
大专及本科	204	24.88
中专、高中及以下	608	74.14
合 计	820	100.00

3、员工年龄分布

年龄阶段	人数 (人)	占总人数比例 (%)
30 岁以下	571	69.63
30 至 39 岁	228	27.80
40 至 49 岁	18	2.20
50 岁以上	3	0.37
合 计	820	100.00

公司尚未有退休人员。

第八节 公司治理结构

（一）公司治理情况

报告期内，公司严格按照《公司法》、《证券法》、《上市公司治理准则》、《深圳证券交易所创业板股票上市规则》、《深圳证券交易所创业板上市公司规范运作指引》等法律、法规和中国证监会有关法律、法规等的要求，不断完善公司的法人治理结构，建立健全公司内部管理和控制制度，持续深入开展公司治理活动，促进了公司规范运作，提高了公司治理水平。为进一步防范大股东及其关联方占用公司资金、侵害公司利益，公司定期对关联交易和与关联方往来情况进行自查，并于每季度结束后 10 日内，向深圳证监局上报截止各季度末的“上市公司关联方资金往来情况统计表”。公司不存在向大股东、实际控制人提供未公开信息等公司治理上非规范的情况。截至报告期末，上述机构和人员依法运作，未出现违法、违规现象，能够切实履行应尽的职责和义务，公司治理的实际状况符合《上市公司治理准则》和《深圳证券交易所创业板上市公司规范运作指引》的要求。

1、关于股东与股东大会

公司严格按照《上市公司股东大会规则》、《公司章程》和《股东大会议事规则》等规定和要求，规范地召集、召开股东大会，并聘请律师对股东大会的合法性出具法律意见书，能够确保全体股东特别是中小股东享有平等地位，充分行使自己的权力。报告期内的股东大会均由董事会召集召开，出席股东大会的人员资格及股东大会的召开和表决程序合法。

2、关于董事和董事会

公司董事会设董事 7 名，其中独立董事 3 名，董事会的人数及人员构成符合法律、法规和《公司章程》的要求。各位董事能够依据《董事会议事规则》、《独立董事制度》、《深圳证券交易所创业板上市公司规范运作指引》等开展工作，出席董事会和股东大会，勤勉尽责地履行职务和义务，同时积极参加相关培训，熟悉相关法律法规。

3、关于监事和监事会

公司监事会设监事 3 名，其中职工监事 1 名，监事会的人数及人员构成符合法律、法规的要求。各位监事能够按照《监事会议事规则》的要求，认真履行自己的职责，对公司重大交易、关联交易、财务状况以及董事、高管人员履行职责的合法合规性进行监督。

4、关于公司控股股东与上市公司的关系

公司控股股东能够严格规范自己的行为，依法行使其权利并承担相应义务，没有直接或间接干预公司的决策和经营活动，没有使用其特殊地位谋取额外利益。公司具有独立的经营能力和完备的产供销系统，公司董事会、监事会和内部机构能够独立运作。报告期内，未发生公司股东占用公司资金、资产的情况，公司也未发生向控股股东报送未公开信息等行为。

5、关于信息披露与透明度

公司严格按照有关法律、法规以及《信息披露制度》、《投资者关系管理制度》等的要求，真实、准确、及时、公平、完整地披露有关信息；并指定公司董事会秘书负责信息披露工作，协调公司与投资者的关系，

接待股东来访,回答投资者咨询,向投资者提供公司已披露的资料;并指定巨潮资讯网(www.cninfo.com.cn)为公司信息披露的指定网站,《证券时报》为公司定期报告披露的指定报刊。确保公司所有股东能够以平等的机会获得信息。

6、关于绩效评价与激励约束机制

公司董事会下设的提名、薪酬和考核委员会负责对公司的董事、监事、高管进行绩效考核,公司现有的考核及激励约束机制符合公司的发展现状并且在不断完善。

7、关于相关利益者

公司充分尊重和维护相关利益者的合法权益,实现社会、股东、公司、员工等各方面利益的协调平衡,诚信对待供应商和客户,坚持与相关利益者互利共赢的原则,共同推动公司持续、稳健发展。

(二) 公司董事履职情况

1、报告期内,公司全体董事严格按照《公司法》、《证券法》、《深圳证券交易所创业板上市公司规范运作指引》、《上市公司治理准则》及《公司章程》等法律、法规及规章制度的规定和要求,履行董事职责,遵守董事行为规范,积极参加相关培训,提高规范运作水平,发挥各自的专业特长,积极的履行职责。董事在董事会会议投票表决重大事项或其他对公司有重大影响的事项时,严格遵循公司董事会议事规则的有关审议事项,审慎决策,切实保护公司和股东特别是社会公众股股东的利益。

2、公司董事长履行职责情况

公司董事长在履行职责时,严格按照《公司法》、《证券法》、《深圳证券交易所创业板上市公司规范运作指引》和《公司章程》规定,行使董事长职权,履行职责。在召集、主持董事会会议时,带头执行董事会集体决策机制,积极推动公司治理工作和内部控制建设、督促执行股东大会和董事会的各项决议,确保董事会依法正常运作。保证独立董事和董事会秘书的知情权,及时将董事会工作运行情况通报其他董事。

3、独立董事履行职责情况

报告期内,公司独立董事严格按照《公司章程》和《独立董事工作制度》等的规定,独立、客观、公正地履行职责,出席和列席了报告期内历次董事会会议和股东大会会议,对董事会议案和股东大会议案进行认真审核,为公司经营和发展提出合理化的意见和建议,根据相关规定对公司的重大事项发表独立意见。报告期内,公司独立董事未对公司董事会审议的各项议案及其他相关事项提出异议。

4、报告期内,公司董事出席董事会情况如下:

董事姓名	具体职务	本年应出席次数	现场出现次数	以通讯方式参加次数	委托出席次数	缺席次数	是否连续两次未亲自出席会议
胡庆周	董事长	3	3	0	0	0	0
古远东	董事	3	3	0	0	0	0
郑汉辉	董事	3	3	0	0	0	0
孙景宏	董事	3	0	3	0	0	0
刘骏峰	独立董事	3	3	0	0	0	0
朱伟峰	独立董事	3	3	0	0	0	0
程一木	独立董事	3	3	0	0	0	0
报告期内召开董事会会议次数						3	

其中：现场会议次数	0
通讯方式召开会议次数	0
现场结合通讯方式召开会议次数	3

（三）股东大会运行情况

报告期内，共召开2次股东大会，历次股东大会的召集、提案、出席、议事、表决、决议及会议记录均按照《公司法》、《公司章程》的要求规范运作。召开情况如下：

1、2010年2月5日在深圳市宝安区石岩街道龙马工业城A1五楼会议室，公司以现场会议的形式召开2009年年度股东大会，会议审议并通过了以下议案：

- 1) 《关于申请首次公开发行人民币普通股股票并在创业板上市的议案》；
- 2) 《关于首次公开发行股票募集资金投资项目及其可行性的议案》；
- 3) 《公司章程》（草案）；
- 4) 《关于授权董事会办理首次公开发行股票并在创业板上市具体事宜的议案》；
- 5) 《2009年度董事会工作报告》；
- 6) 《2009年度监事会工作报告》；
- 7) 《关于2009年度独立董事述职报告的议案》；
- 8) 《2009年度财务决算报告》；
- 9) 《2009年度利润分配议案》；
- 10) 《关于上市前公司滚存利润分配方案的议案》；
- 11) 《关于追述确认2007-2009年度关联交易的议案》；
- 12) 《关于董事、监事及高级管理人员薪酬的议案》；
- 13) 《关于聘请会计师事务所的议案》；
- 14) 《关于聘请上市保荐和主承销机构的议案》；
- 15) 《关于聘请律师事务所的议案》。

2、2010年4月14日在深圳市宝安区石岩街道龙马工业城A1四楼会议室，公司以现场会议的形式召开2010年第一次临时股东大会，会议审议并通过了《关于公司以自有应收账款质押给深圳发展银行为旗下全资子公司深圳市英唐数码电器有限公司在深圳发展银行综合授信额度人民币贰仟万元整提供质押担保的事宜》。

（四）董事会运行情况

董事会运行情况详见第三节董事会报告中的“四、公司董事会日常工作情况”。

（五）专业委员会运行情况

1、审计委员会履职情况

2010年1月10日，在深圳市宝安区石岩街道龙马工业城A1五楼会议室召开第一届董事会审计委员

会第二次会议，审议并通过了《2009 年度财务决算报告》、《关于追认 2007-2009 年度关联交易的议案》、《关于聘请会计师事务所的议案》。

2010 年 12 月 31 日，在深圳市宝安区石岩街道龙马工业城A1五楼会议室召开第一届董事会审计委员会第三次会议，审议并通过了《关于更换内审部门负责人的议案》、《2010 年度公司内部控制的自我评价报告》、《关于续聘会计师事务所的议案》。

2、薪酬与考核委员会履职情况

2010年 12 月 10 日，在深圳市宝安区石岩街道龙马工业城A1五楼会议室召开第一届董事会薪酬与考核委员会第一次会议，审议并通过了《关于 2010 年度董事、监事和高级管理人员薪酬的预案》。

3、提名、战略委员会

报告期内，公司未召开会议。

（六）公司与控股股东在业务、人员、资产、机构、财务等方面的独立情况

报告期内，公司严格按照《公司法》、《证券法》等有关法律、法规和《公司章程》的要求规范运作，在业务、人员、资产、机构、财务等方面与公司股东完全分开，具有独立、完整的资产和业务及面向市场、自主经营的能力。

	是否独立完整	情况说明
业务方面独立完整情况	是	公司主要从事智能控制器的研发、生产和销售，公司实际控制人、股东及其控制的其他企业目前均未从事相同或相似的业务。公司拥有完全独立的业务经营体系和直接面向市场独立经营的能力，包括拥有独立的采购体系、生产体系、技术研发体系与市场营销体系，与股东之间不存在竞争关系或业务上依赖股东的情况，同时主营业务收入和利润完全不依赖与实际控制人、股东及其他关联方的关联交易。
人员方面独立完整情况	是	公司人员劳动、人事及工资完全独立。公司总经理、副总经理、董事会秘书、财务负责人等高级管理人员均在公司工作并领取薪酬，未在控股股东、实际控制人及其控制的其他企业中担任除董事、监事的其他职务或领薪，财务人员没有在控股股东、实际控制人及其控制的其他企业中兼职。
资产方面独立完整情况	是	公司拥有完整的与生产经营有关的研发、生产系统和配套设施，拥有独立的研发、生产和产品销售系统。公司与实际控制人和股东之间的资产产权界定清晰，经营场所独立。公司没有为股东和实际控制人的债务提供任何形式的担保，公司对所有资产拥有完全的控制支配权。
机构方面独立完整情况	是	公司的董事会、监事会和其他内部机构独立运行，独立行使经营管理职权，不存在与控股股东、实际控制人及其控制的其他企业存在机构混同的情形。
财务方面独立完整情况	是	公司设有独立的财务会计部门、财务负责人，建立了独立的财务规章制度，有完整独立的财务核算体系，能够独立形成财务决策，开设了独立的银行账户，并依法独立纳税，公司不存在与股东单位及其关联方共用银行账户的情况，也不存在资金、资产被股东单位及其关联方非法占用的情况。

（七）公司内部控制制度的建立和健全情况

为规范经营管理，控制风险，保证经营业务活动的正常开展，公司根据《公司法》、《证券法》、《企业内部控制基本规范》及相关配套指引等有关法律、法规和规章制度，结合公司的实际情况、自身特点和管理需要，制定了贯穿于公司生产经营各层面、各环节的内部控制制度，并不断完善。

1、内部控制建设的总体方案

为合理保证公司经营管理合法合规、资产安全、财务报告及相关信息真实完整，提高经营效率和效果，实现持续稳定发展，依据《会计法》、《公司法》、《内部会计控制规范 - 基本规范》、《企业内部控制配套指引》以及其他有关法律、行政法规的规定，结合公司的实际情况，按照全面、制衡、适用、成本效益等原则，建立健全了涵盖各部门、各分、子公司，各层面、各业务环节的内部控制体系，涉及生产经营、物资采购、行政及人力资源管理、财务管理、审计、信息披露等方面，确保能够预防和及时发现、纠正公司运营过程可能出现的重要错误和舞弊，保护公司资产的安全和完整，保证会计记录和会计信息的真实性、准确性和及时性，在完整性、合理性及有效性方面不存在重大缺陷。

2、内部控制制度建立健全及其实施情况

(1) 法人治理方面

报告期内，公司建立了一系列的法人治理结构和完善的管理制度，对董事会、监事会和经理层的权责设定和权力制衡机制作出了合理的制度安排，主要包括《公司章程》、《股东大会议事规则》、《董事会议事规则》、《监事会议事规则》、《总经理工作细则》和《董事会审计委员会工作细则》、《董事会提名、薪酬与考核委员会工作细则》、《董事会战略委员会工作细则》、《独立董事工作制度》、《董事会秘书工作制度》及各体系经营管理手册等。

(2) 经营管理方面

报告期内，公司针对集权和授权的管理规范对各体系、各层级、各岗位制定了明确的工作职责和权限，同时制定了相应的质量管理手册和员工管理手册，逐步规范和完善各项制度、标准和流程。加强信息平台的建设，公司计划在2011年上半年对ERP系统优化升级，进一步固化上述制度、流程和标准，有效掌控远程管理信息，加强经营管理的统一性。

(3) 财务管理方面

报告期内，公司按照《企业会计准则》、《会计法》、《合同法》等国家有关法律法规的规定，建立了较为完善的财务管理制度和内部控制体系，具体包括制定《财务管理制度》、《英唐智控固定资产管理制度》、《英唐智控会计核算管理制度》、《英唐智控会计内部控制制度》、《英唐智控应收账款业务管理流程》、《英唐智控资金使用管理规定》等。通过公司管理系统及时记录资产信息，实时监控。对固定资产、存货等有形资产进行定期盘点，不定期抽检，严格限制未经授权的人员对财产的处理，采取资产归口责任制管理等措施确保财产安全。规范资金收支和对外投资权限、决策程序以及管理职责等。

(4) 信息披露方面

报告期内，公司制定了严格的《信息披露管理制度》、《投资者关系管理制度》等相关支持性文件，在制度中规定了信息披露事务管理部门、责任人及义务人职责；信息披露的内容和标准；信息披露的报告、流转、审核、披露程序；信息披露相关文件、资料的档案管理；投资者关系活动等等作出了严格规定。

报告期内，公司已披露的定期报告和临时报告真实、准确、及时、完整地反映了公司有关信息。

（八）高级管理人员的考评及激励情况

公司高管多为公司股东，与股东利益的取向是一致的。同时，公司建立了较为完善的高级管理人员绩效考评体系，对公司高管的业绩完成情况进行考核，以促使公司高管人员勤勉尽责，恪守职责，努力完成和超额完成公司制定的各项任务，进而实现股东价值最大化。

第九节 监事会报告

报告期内，公司监事会在全体监事的共同努力下，根据《公司法》、《证券法》及其他法律、法规、规章和《公司章程》及《监事会议事规则》的规定，本着对全体股东负责的精神，认真履行有关法律、法规赋予的职权，积极有效地开展工作，对公司依法运作情况和公司董事、高级管理人员履行职责情况进行监督，维护了公司及股东的合法权益。现将 2010 年主要工作分述如下：

一、报告期内监事会的工作情况

（一）、报告期内监事会的会议情况及决议内容

报告期内，公司监事会共召开了 2 次会议，会议情况如下：

1、公司监事会于 2010 年 1 月 15 日召开第一届监事会第五次会议，会议审议通过了以下议案：

- （1） 审议公司《2009 年度监事会工作报告》；
- （2） 审议公司《2009 年度财务决算报告》；
- （3） 审议公司《2009 年度利润分配议案》；
- （4） 审议公司《关于上市前公司滚存利润分配方案的议案》；
- （5） 审议公司《关于追述确认 2007-2009 年度关联交易的议案》；
- （6） 审议公司《关于董事、监事及高级管理人员薪酬的议案》；
- （7） 审议公司《关于聘请会计师事务所的议案》；
- （8） 审议公司《关于聘请上市保荐和主承销机构的议案》；
- （9） 审议公司《关于聘请律师事务所的议案》。

2、公司监事会于 2010 年 10 月 26 日召开第一届监事会第六次会议，会议审议通过了以下议案：

- （1）《关于公司 2010 年第三季度报告的议案》；
- （2）《关于设立募集资金专用账户的议案》；
- （3）《关于签订募集资金三方监管协议的议案》；
- （4）《关于使用募集资金置换预先投入募集资金投资项目的自筹资金的议案》；
- （5）《关于使用部分其他与主营业务相关的营运资金提前偿还银行贷款的议案》；
- （6）《关于使用部分其他与主营业务相关的营运资金永久性补充公司流动资金的议案》。

二、监事会对公司报告期内有关事项的独立意见

报告期内，公司监事会严格按照有关法律、法规及公司章程的规定，对公司依法运作情况、公司财务情况、关联交易等事项进行了认真监督检查，根据检查结果，对报告期内公司有关情况发表如下独立意见：

1、公司依法运作情况

报告期内，公司监事会依照《公司法》、《证券法》、《公司章程》及相关法律法规的有关规定，对公司股东大会、董事会的召开程序、决议事项，董事会对股东大会决议的执行情况，公司高级管理人员的执行

情况及公司管理制度等进行了监督，认为公司决策程序合法，公司内部建立了完善的内部控制制度。公司董事、经理及高级管理人员执行公司职务时，没有发现违反法律、法规和公司章程的行为，没有损害公司利益的行为。2010 年度内无重大诉讼发生。

2、检查公司财务情况

监事会对公司报告期内的财务状况、财务管理和经营成果进行了认真的检查和审核，监事会认为：公司财务制度健全、内控机制健全、财务状况良好。2010 年度财务报告真实、客观地反映了公司的财务状况和经营成果。

3、公司关联交易情况

2010 年度公司未发生重大关联交易行为，不存在任何内幕交易，不存在损害公司和所有股东利益的行为。

4、公司募集资金投入项目情况

报告期内，公司募集资金于 2010 年 10 月 13 日划入公司银行账户。2010 年度公司募集资金在合规、安全的管理下，资金的使用与招股说明书中载明的用途一致，无变更用途的情况。

5、收购、出售资产情况

通过对公司 2010 年交易情况进行核查，公司无收购、出售重大资产行为，未发生内幕交易以及其他损害公司股东利益或造成公司资产流失的情况。

6、对外担保及股权、资产置换情况

2010 年，公司没有对外担保及股权、资产置换的情况。

7、对内部控制自我评价报告的意见

监事会认为公司现已建立了较为完善的内部控制体系，符合国家相关法律法规要求以及公司生产经营管理实际需要，并能得到有效执行，内部控制体系的建立对公司经营管理的各个环节起到了较好的风险防范和控制作用，公司内部控制的自我评价报告真实、客观地反映了公司内部控制制度的建设及运行情况。

本届监事会将继续严格按照《公司法》、公司章程和国家有关法规政策的规定，忠实履行自己的职责，进一步促进公司的规范运作。

第十节 财务报告

一、审计报告

审计报告

中审国际审字【2011】01020038

深圳市英唐智能控制股份有限公司全体股东：

我们审计了后附的深圳市英唐智能控制股份有限公司（以下简称“英唐智控公司”）财务报表，包括 2010 年 12 月 31 公司及合并的资产负债表，2010 年度公司及合并的利润表、现金流量表、所有者权益变动表以及财务报表附注。

一、管理层对财务报表的责任

按照企业会计准则的规定编制财务报表是英唐智控公司管理层的责任。这种责任包括：（1）设计、实施和维护与财务报表编制相关的内部控制，以使财务报表不存在由于舞弊或错误而导致的重大错报；（2）选择和运用恰当的会计政策；（3）作出合理的会计估计。

二、注册会计师的责任

我们的责任是在实施审计工作的基础上对财务报表发表审计意见。我们按照中国注册会计师审计准则的规定执行了审计工作。中国注册会计师审计准则要求我们遵守职业道德规范，计划和实施审计工作以对财务报表是否不存在重大错报获取合理保证。

审计工作涉及实施审计程序，以获取有关财务报表金额和披露的审计证据。选择的审计程序取决于注册会计师的判断，包括对由于舞弊或错误导致的财务报表重大错报风险的评估。在进行风险评估时，我们考虑与财务报表编制相关的内部控制，以设计恰当的审计程序，但目的并非对内部控制的有效性发表意见。审计工作还包括评价管理层选用会计政策的恰当性和作出会计估计的合理性，以及评价财务报表的总体列报。

我们相信，我们获取的审计证据是充分、适当的，为发表审计意见提供了基础。

三、审计意见

我们认为，英唐智控公司财务报表已经按照企业会计准则的规定编制，在所有重大方面公允反映了贵公司 2010 年 12 月 31 日公司及合并的财务状况以及 2010 年度公司及合并的经营成果和现金流量。

中审国际会计师事务所有限公司

中国注册会计师 朱子武

中国注册会计师 谢 军

中国，北京

二〇一一年三月十日

二、财务报表

(一) 资产负债表

编制单位：深圳市英唐智能控制股份有限公司

单位：元

币种：人民币

项目	期末余额		年初余额	
	合并	母公司	合并	母公司
流动资产：				
货币资金	361,406,904.90	246,025,160.47	42,748,573.07	21,577,749.79
结算备付金				
拆出资金				
交易性金融资产				
应收票据	1,195,396.48		3,796,261.20	
应收账款	78,196,259.92	33,078,700.63	49,015,270.67	17,595,757.04
预付款项	4,371,734.53	887,538.61	1,089,583.01	843,466.90
应收保费				
应收分保账款				
应收分保合同准备金				
应收利息				
应收股利		21,403,111.30		8,339,807.45
其他应收款	4,428,176.41	68,926,227.88	5,220,258.71	33,163,733.33
买入返售金融资产				
存货	70,963,050.13	8,283,565.86	32,846,039.58	11,584,375.15
一年内到期的非流动资产				
其他流动资产				
流动资产合计	520,561,522.37	378,604,304.75	134,715,986.24	93,104,889.66
非流动资产：				
发放委托贷款及垫款				
可供出售金融资产				
持有至到期投资				
长期应收款				
长期股权投资		112,500,000.00		2,500,000.00
投资性房地产				
固定资产	7,840,369.78	1,505,191.79	7,218,913.58	2,024,127.60
在建工程	19,982,657.41		1,960,525.10	
工程物资				
固定资产清理				
生产性生物资产				
油气资产				
无形资产	3,393,190.72	355,506.33	2,600,794.24	148,766.92
开发支出			646,375.39	230,188.77
商誉				
长期待摊费用	3,015,026.57	1,432,740.76	1,703,314.35	1,572,843.44
递延所得税资产	948,979.33	226,908.03	481,638.70	163,980.77

其他非流动资产				
非流动资产合计	35,180,223.81	116,020,346.91	14,611,561.36	6,639,907.50
资产总计	555,741,746.18	494,624,651.66	149,327,547.60	99,744,797.16
流动负债：				
短期借款			19,250,000.00	19,250,000.00
向中央银行借款				
吸收存款及同业存放				
拆入资金				
交易性金融负债				
应付票据				
应付账款	49,723,621.53	4,569,137.56	34,743,393.02	7,116,367.86
预收款项	1,849,937.35		878,256.30	
卖出回购金融资产款				
应付手续费及佣金				
应付职工薪酬				
应交税费	-2,511,568.33	-157,274.37	3,602,826.76	-92,718.96
应付利息				
应付股利				
其他应付款	297,639.38	17,451,248.68	1,042,790.21	12,463,296.61
应付分保账款				
保险合同准备金				
代理买卖证券款				
代理承销证券款				
一年内到期的非流动负债				
其他流动负债				
流动负债合计	49,359,629.93	21,863,111.87	59,517,266.29	38,736,945.51
非流动负债：				
长期借款				
应付债券				
长期应付款				
专项应付款				
预计负债				
递延所得税负债				
其他非流动负债				
非流动负债合计	0.00	0.00	0.00	0.00
负债合计	49,359,629.93	21,863,111.87	59,517,266.29	38,736,945.51
所有者权益（或股东权益）：				
实收资本（或股本）	46,000,000.00	46,000,000.00	34,100,000.00	34,100,000.00
资本公积	390,399,388.00	390,399,388.00	16,223,263.93	16,223,263.93
减：库存股				
专项储备				
盈余公积	4,477,906.20	4,477,906.20	1,910,149.79	1,910,149.79
一般风险准备				

未分配利润	65,504,822.05	31,884,245.59	37,576,867.59	8,774,437.93
外币报表折算差额				
归属于母公司所有者权益合计	506,382,116.25	472,761,539.79	89,810,281.31	61,007,851.65
少数股东权益				
所有者权益合计	506,382,116.25	472,761,539.79	89,810,281.31	61,007,851.65
负债和所有者权益总计	555,741,746.18	494,624,651.66	149,327,547.60	99,744,797.16

(二) 利润表

编制单位：深圳市英唐智能控制股份有限公司

2010 年 1-12 月

单位：元

项目	本期金额		上期金额	
	合并	母公司	合并	母公司
一、营业总收入	371,724,447.67	138,584,221.02	230,849,999.50	88,413,396.06
其中：营业收入	371,724,447.67	138,584,221.02	230,849,999.50	88,413,396.06
利息收入				
已赚保费				
手续费及佣金收入				
二、营业总成本	339,624,675.14	124,876,501.79	202,798,415.06	77,959,682.66
其中：营业成本	299,186,901.81	106,253,408.42	179,734,270.86	66,367,928.58
利息支出				
手续费及佣金支出				
退保金				
赔付支出净额				
提取保险合同准备金净额				
保单红利支出				
分保费用				
营业税金及附加	390,279.98	13,753.32	199,179.96	8,841.33
销售费用	7,672,911.48	2,712,546.56	5,574,719.53	2,306,635.64
管理费用	27,938,722.32	14,012,703.95	14,990,496.87	7,569,967.54
财务费用	2,109,116.70	1,416,139.53	1,138,794.01	1,084,381.71
资产减值损失	2,326,742.85	467,950.01	1,160,953.83	621,927.86
加：公允价值变动收益（损失以“-”号填列）				
投资收益（损失以“-”号填列）		13,063,303.85		
其中：对联营企业和合营企业的投资收益				
汇兑收益（损失以“-”号填列）				
三、营业利润（亏损以“-”号填列）	32,099,772.53	26,771,023.08	28,051,584.44	10,453,713.40
加：营业外收入	2,885,577.78	981,760.78	2,611,875.16	269,834.42
减：营业外支出	209,712.00	106,037.86	70,147.47	31,016.99
其中：非流动资产处置损失				

四、利润总额（亏损总额以“-”号填列）	34,775,638.31	27,646,746.00	30,593,312.13	10,692,530.83
减：所得税费用	4,279,927.44	1,969,181.93	4,504,056.79	1,497,575.41
五、净利润（净亏损以“-”号填列）	30,495,710.87	25,677,564.07	26,089,255.34	9,194,955.42
归属于母公司所有者的净利润	30,495,710.87	25,677,564.07	26,089,255.34	9,194,955.42
少数股东损益				
六、每股收益：				
（一）基本每股收益	0.85		0.83	
（二）稀释每股收益	0.85		0.83	
七、其他综合收益				
八、综合收益总额	30,495,710.87	25,677,564.07	26,089,255.34	9,194,955.42
归属于母公司所有者的综合收益总额	30,495,710.87	25,677,564.07	26,089,255.34	9,194,955.42
归属于少数股东的综合收益总额				

本期发生同一控制下企业合并的，被合并方在合并前实现的净利润为：0.00 元。

（三）现金流量表

编制单位：深圳市英唐智能控制股份有限公司

2010 年 1-12 月

单位：元

项目	本期金额		上期金额	
	合并	母公司	合并	母公司
一、经营活动产生的现金流量：				
销售商品、提供劳务收到的现金	360,083,326.09	121,309,844.56	223,509,382.46	82,858,008.79
客户存款和同业存放款项净增加额				
向中央银行借款净增加额				
向其他金融机构拆入资金净增加额				
收到原保险合同保费取得的现金				
收到再保险业务现金净额				
保户储金及投资款净增加额				
处置交易性金融资产净增加额				
收取利息、手续费及佣金的现金				
拆入资金净增加额				
回购业务资金净增加额				
收到的税费返还	5,701,160.69	807,399.21	2,856,934.61	256,600.00
收到其他与经营活动有关的现金	2,017,801.62	81,451,588.77	13,534,280.55	48,813,191.55
经营活动现金流入小计	367,802,288.40	203,568,832.54	239,900,597.62	131,927,800.34

购买商品、接受劳务支付的现金	315,680,248.72	104,642,755.55	181,756,409.91	64,578,529.46
客户贷款及垫款净增加额				
存放中央银行和同业款项净增加额				
支付原保险合同赔付款项的现金				
支付利息、手续费及佣金的现金				
支付保单红利的现金				
支付给职工以及为职工支付的现金	47,728,127.30	31,773,623.29	24,887,634.41	17,901,772.75
支付的各项税费	15,536,599.75	2,957,466.64	6,262,766.61	1,564,321.07
支付其他与经营活动有关的现金	13,022,901.54	95,077,027.09	13,911,609.52	59,747,886.19
经营活动现金流出小计	391,967,877.31	234,450,872.57	226,818,420.45	143,792,509.47
经营活动产生的现金流量净额	-24,165,588.91	-30,882,040.03	13,082,177.17	-11,864,709.13
二、投资活动产生的现金流量:				
收回投资收到的现金				
取得投资收益收到的现金				
处置固定资产、无形资产和其他长期资产收回的现金净额	18,000.00	18,000.00	38,000.00	38,000.00
处置子公司及其他营业单位收到的现金净额				
收到其他与投资活动有关的现金				
投资活动现金流入小计	18,000.00	18,000.00	38,000.00	38,000.00
购建固定资产、无形资产和其他长期资产支付的现金	22,221,950.12	107,723.36	8,070,301.57	637,541.86
投资支付的现金		110,000,000.00		
质押贷款净增加额				
取得子公司及其他营业单位支付的现金净额				
支付其他与投资活动有关的现金				
投资活动现金流出小计	22,221,950.12	110,107,723.36	8,070,301.57	637,541.86
投资活动产生的现金流量净额	-22,203,950.12	-110,089,723.36	-8,032,301.57	-599,541.86
三、筹资活动产生的现金流量:				
吸收投资收到的现金	395,696,000.00	395,696,000.00	18,300,000.00	18,300,000.00
其中:子公司吸收少数股东投资收到的现金				
取得借款收到的现金	43,000,000.00	8,000,000.00	21,000,000.00	21,000,000.00
发行债券收到的现金				
收到其他与筹资活动有关				

的现金				
筹资活动现金流入小计	438,696,000.00	403,696,000.00	39,300,000.00	39,300,000.00
偿还债务支付的现金	62,250,000.00	27,250,000.00	9,750,000.00	9,750,000.00
分配股利、利润或偿付利息支付的现金	800,332.85	409,029.64	10,555,707.89	10,555,707.89
其中：子公司支付给少数股东的股利、利润				
支付其他与筹资活动有关的现金	10,617,796.29	10,617,796.29	1,737,459.20	1,737,459.20
筹资活动现金流出小计	73,668,129.14	38,276,825.93	22,043,167.09	22,043,167.09
筹资活动产生的现金流量净额	365,027,870.86	365,419,174.07	17,256,832.91	17,256,832.91
四、汇率变动对现金及现金等价物的影响				
五、现金及现金等价物净增加额	318,658,331.83	224,447,410.68	22,306,708.51	4,792,581.92
加：期初现金及现金等价物余额	42,748,573.07	21,577,749.79	20,441,864.56	16,785,167.87
六、期末现金及现金等价物余额	361,406,904.90	246,025,160.47	42,748,573.07	21,577,749.79

(四) 所有者权益变动表

1、合并所有者权益变动表

编制单位：深圳市英唐智能控制股份有限公司

单位：元

币种：人民币

项目	本期金额									上年金额										
	归属于母公司所有者权益								少数股东权益	所有者权益合计	归属于母公司所有者权益								少数股东权益	所有者权益合计
	实收资本(或股本)	资本公积	减：库存股	专项储备	盈余公积	一般风险准备	未分配利润	其他			实收资本(或股本)	资本公积	减：库存股	专项储备	盈余公积	一般风险准备	未分配利润	其他		
一、上年年末余额	34,100,000.00	16,223,263.93			1,910,149.79		37,576,867.59		89,810,281.31	28,000,000.00	4,023,263.93			990,654.25		12,407,107.79		45,421,025.97		
加：会计政策变更																				
前期差错更正																				
其他																				
二、本年初余额	34,100,000.00	16,223,263.93			1,910,149.79		37,576,867.59		89,810,281.31	28,000,000.00	4,023,263.93			990,654.25		12,407,107.79		45,421,025.97		
三、本年增减变动金额(减少以“-”号填列)	11,900,000.00	374,176,124.07			2,567,756.41		27,927,954.46		416,571,834.94	6,100,000.00	12,200,000.00			919,495.54		25,169,759.80		44,389,255.34		
(一) 净利润							30,495,710.87		30,495,710.87							26,089,255.34		26,089,255.34		
(二) 其他综合收益																				
上述(一)和(二)小计							30,495,710.87		30,495,710.87							26,089,255.34		26,089,255.34		
(三) 所有者投入和减少资本	11,900,000.00	374,176,124.07							386,076,124.07	6,100,000.00	12,200,000.00							18,300,000.00		
1. 所有者投入资本	11,900,000.00	374,176,124.07							386,076,124.07	6,100,000.00	12,200,000.00							18,300,000.00		
2. 股份支付计入所有者权益的金额																				
3. 其他																				
(四) 利润分配					2,567,756.41		-2,567,756.41							919,495.54		-919,495.54				

					56.41		756.41							5.54		5.54			
1. 提取盈余公积					2,567,756.41		-2,567,756.41							919,495.54		-919,495.54			
2. 提取一般风险准备																			
3. 对所有者（或股东）的分配																			
4. 其他																			
（五）所有者权益内部结转																			
1. 资本公积转增资本（或股本）																			
2. 盈余公积转增资本（或股本）																			
3. 盈余公积弥补亏损																			
4. 其他																			
（六）专项储备																			
1. 本期提取																			
2. 本期使用																			
（七）其他																			
四、本期期末余额	46,000,000.00	390,399,388.00			4,477,906.20		65,504,822.05			506,382,116.25	34,100,000.00	16,223,263.93			1,910,149.79		37,576,867.59		89,810,281.31

2、母公司所有者权益变动表

编制单位：深圳市英唐智能控制股份有限公司

单位：元

币种：人民币

项目	本期金额								上年金额							
	实收资本（或股本）	资本公积	减：库存股	专项储备	盈余公积	一般风险准备	未分配利润	所有者权益合计	实收资本（或股本）	资本公积	减：库存股	专项储备	盈余公积	一般风险准备	未分配利润	所有者权益合计
一、上年年末余额	34,100,000.00	16,223,263.93			1,910,149.79		8,774,437.93	61,007,851.65	28,000,000.00	4,023,263.93			990,654.25		498,978.05	33,512,896.23

加：会计政策变更																	
前期差错更正																	
其他																	
二、本年年初余额	34,100,000.00	16,223,263.93		1,910,149.79		8,774,437.93	61,007,851.65	28,000,000.00	4,023,263.93		990,654.25		498,978.05	33,512,896.23			
三、本年增减变动金额（减少以“-”号填列）	11,900,000.00	374,176,124.07		2,567,756.41		23,109,807.66	411,753,688.14	6,100,000.00	12,200,000.00		919,495.54		8,275,459.88	27,494,955.42			
（一）净利润						25,677,564.07	25,677,564.07						9,194,955.42	9,194,955.42			
（二）其他综合收益																	
上述（一）和（二）小计						25,677,564.07	25,677,564.07						9,194,955.42	9,194,955.42			
（三）所有者投入和减少资本	11,900,000.00	374,176,124.07					386,076,124.07	6,100,000.00	12,200,000.00					18,300,000.00			
1. 所有者投入资本	11,900,000.00	374,176,124.07					386,076,124.07	6,100,000.00	12,200,000.00					18,300,000.00			
2. 股份支付计入所有者权益的金额																	
3. 其他																	
（四）利润分配				2,567,756.41		-2,567,756.41					919,495.54		-919,495.54				
1. 提取盈余公积				2,567,756.41		-2,567,756.41					919,495.54		-919,495.54				
2. 提取一般风险准备																	
3. 对所有者（或股东）的分配																	
4. 其他																	
（五）所有者权益内部结转																	
1. 资本公积转增资本（或股本）																	
2. 盈余公积转增资本																	

(或股本)																
3. 盈余公积弥补亏损																
4. 其他																
(六) 专项储备																
1. 本期提取																
2. 本期使用																
(七) 其他																
四、本期期末余额	46,000,000.00	390,399,388.00			4,477,906.20		31,884,245.59	472,761,539.79	34,100,000.00	16,223,263.93			1,910,149.79		8,774,437.93	61,007,851.65

深圳市英唐智能控制股份有限公司

财务报表附注

截至 2010 年 12 月 31 日会计年度单位：元币种：人民币

附注一、公司基本情况

（一）公司简介

公司名称：深圳市英唐智能控制股份有限公司

注册地址：深圳市宝安区石岩街道龙马工业城 A1 厂房 5 楼北半（办公场所）

股本：人民币 4600 万元

法定代表人：胡庆周

邮政编码：518108

（二）公司的行业性质、主营业务及产品

1、公司行业性质

电子智能控制行业。

2、公司主营业务

本公司主要从事电子智能控制器的研发、生产和销售，并专注于小型生活电器电子智能控制业务，向客户提供先进的小型生活电器智能化思想和设计方案、智能控制软件开发、产品设计、样品制作、批量供货等全流程服务。

3、主要产品情况

公司产品主要应用于家居、厨卫、个人护理和娱乐等小型生活电器智能化领域，主要产品有发钳电子智能控制器、咖啡壶电子智能控制器、风筒电子智能控制器、媒体播放器电子智能控制器等

（三）历史沿革

1、公司设立情况

深圳市英唐智能控制股份有限公司（以下简称“本公司”）的前身深圳市英唐电子科技有限公司（以下简称“英唐电子”）系根据中华人民共和国有关法律规定，于 2001 年 7 月 6 日经深圳市工商行政管理局核准，由胡庆周、古远东、郑汉辉 3 位个人股东共同出资成立的有限公司，领取注册号为 4403012069155 的企业法人营业执照，成立时的注册资本为人民币 200 万元，出资方式为现金。其中：胡庆周个人出资人民币现金 100 万元，占注册资本 50%；古远东个人出资人民币现金 50 万元，占注册资本的 25%；郑汉辉个人出资人民币现金 50 万元，占注册资本 25%。上述出资业经深圳正风利富会计师事务所出具“深正验字（2001）第 B143 号”验资报告验证。

2、公司股东、注册资本变更情况

2002 年 12 月，经本公司股东会决议同意，胡庆周与邵伟签订股权转让协议，将其所持本公司的 15% 股权以人民币 100 万元的价格转让给邵伟。

2004 年 2 月，经本公司股东会决议同意，公司申请增加注册资本 400 万元，出资方式为人民币现金。其中，胡庆周认缴人民币现金 215 万元，古远东认缴人民币现金 92.50 万元，郑汉辉认缴人民币现金 92.50 万元。本次增资后，公司注册资本变更为 600 万元。上述出资业经深圳财信会计师事务所出具“深财验字[2004]第 104 号”验资报告验证。

2008 年 2 月 16 日，经本公司股东会决议、修改后的公司章程、相关股权转让协议，古远东、郑汉辉、邵伟分别将其所持本公司股权的 5.25%、0.75%、1.50% 以人民币 31.50 万元、人民币 4.50 万元、人民币 9 万元的价格转让给胡庆周，郑汉辉将其所持公司股权的 5% 以人民币 30 万元的价格转让给王东石，古远东将其所持公司股权的 2% 以人民币 12 万元的价格转让给黄丽。因本公司办公及生产场所已于 2007 年 1 月自深圳南山区科技园 24 栋南三楼西侧搬迁至深圳市宝安区石岩街道龙马工业城 A1 厂房 5 楼北半（办公场所），本次股权变更后，本公司注册号变更为 440306103197436 号。

3、股份公司成立及注册资本变更情况

2008 年 6 月 6 日，经本公司股东会决议、发起人协议及修改后的公司章程规定，本公司以净资产折股的方式整体变更成立股份有限公司，变更后股份有限公司申请登记的注册资本为人民币 26,000,000.00 元，由英唐电子以截至 2008 年 3 月 31 日经审计的净资产 27,023,263.93 元按 1:0.96213396 的比例折合为股份公司成立后的股本总额 2,600 万股（每股面值人民币 1.00 元），余额 1,023,263.93 元转入资本公积。2008 年 6 月 16 日本公司依法于深圳市工商局完成了上述股权变更登记的法律手续，领取 440306103197436 号企业法人营业执照。本次增资业经深圳南方民和会计师事务所有限责任公司于 2008 年 6 月 6 日出具深南验字（2008）第 106 号验资报告验证。

2008 年 9 月，根据本公司 2008 年第一届临时股东大会决议和修改后章程的规定，同意以每股人民币 2.50 元的价格增资扩股 200 万股，申请增加注册资本人民币 200 万元，由新增股东张忠贵、高峰以现金方式认缴，其中：高峰认缴人民币现金 250 万元，认购 100 万股；张忠贵认缴人民币现金 250 万元，认购 100 万股。本次增资后，公司总股本变更为 2,800 万元，本次增资业经深圳南方民和会计师事务所有限责任公司出具深南验字(2008)第 190 号验资报告验证。

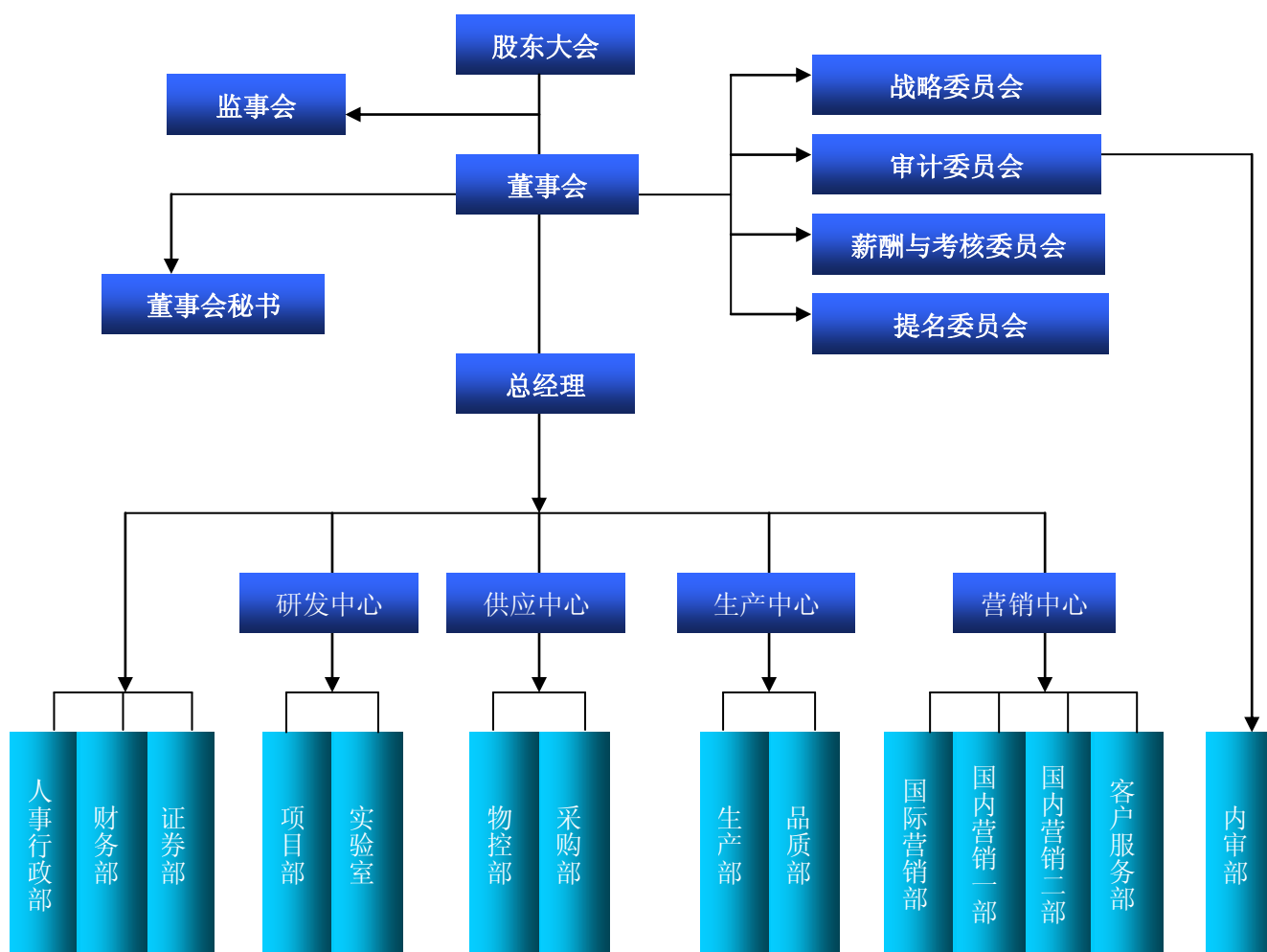
2009 年 5 月，经本公司股东大会决议和修改后章程的规定，同意以每股人民币 3.00 元的价格增资扩股 510 万股，申请增加注册资本人民币 510 万元，吸收深圳市哲灵投资有限公司、许守德、马景兴、李思平和深圳市中小企业信用担保中心有限公司为本公司新股东，出资方式为货币资金。其中：深圳市哲灵投资有限公司出资人民币现金 390 万元，认购 130 万股；许守德出资人民币现金 390 万元，认购 130 万股；马景兴出资人民币现金 300 万元，认

购 100 万股；李思平出资人民币现金 300 万元，认购 100 万股；深圳市中小企业信用担保中心有限公司出资人民币现金 150 万元认购 50 万股。本次增资后，公司总股本变更为 3,310 万元，本次增资业经深圳南方民和会计师事务所有限公司出具深南验字(2009)第 028 号验资报告验证。

2009 年 8 月，经本公司股东大会决议和修改后章程的规定，同意以每股人民币 3.00 元的价格增资扩股 100 万股，申请增加注册资本人民币 100 万元，由新股东深圳市高新技术开发有限公司以人民币现金 300 万元认缴，其余 200 万元计入资本公积。本次增资后，公司总股本变更为 3,410 万元，本次增资业经深圳南方民和会计师事务所有限责任公司出具深南验字(2009)第 054 号验资报告验证。

根据公司股东大会决议和修改后的公司章程（草案）的规定，公司申请向社会公开发行人民币普通股（A 股）11,900,000 股，增加注册资本人民币 11,900,000.00 元。经中国证券监督管理委员会证监许可[2010]1293 号文核准，本公司于 2010 年 10 月 8 日采用网下询价配售与网上资金申购定价发行相结合的方式首次向社会公众公开发行人民币普通股（A 股）股票 11,900,000 股，每股面值 1.00 元，每股发行价人民币 36.00 元，募集资金共计人民币 428,400,000.00 元，扣除承销费及保荐费人民币 3,270.40 万元，另扣减申报会计师费、律师费、评估费、法定媒体信息披露费等 961.98 万元其他发行费用后，本公司本次公开发行股票实际募集资金净额为 38,607.61 万元。其中新增注册资本人民币 1,190.00 万元，资本公积人民币 37,417.61 万元。本次公开发行股票后，公司总股本变更为 46,000,000 元。本次公开发行股票情况业经中审国际会计师事务所有限公司中审国际验字【2010】09030011 号验资报告验证确认。

(四) 基本组织架构



(五) 财务报告的批准报出者和财务报告批准报出日

本公司财务报告由本公司董事会 2011 年 3 月 10 日批准报出。

附注二、公司主要会计政策、会计估计和前期差错

(一) 财务报表的编制基础

本公司以持续经营为基础, 根据实际发生的交易和事项, 按照权责发生制编制财务报表。

(二) 遵循企业会计准则的声明

本公司编制的 2010 年度财务报表符合中华人民共和国财政部(以下简称“财政部”)颁布的企业会计准则(2006)的要求, 真实、完整地反映了本公司财务状况、经营成果和现金流量等有关信息。

本公司的 2010 年度财务报表同时符合《公开发行证券的公司信息披露编报规则第 15 号—年度报告的一般规定》(2010 年修订)和《公开发行证券的公司信息披露编报规则第 9 号—净资产收益率和每股收益的计算及披露》(2010 年修订)有关财务报表及其附注的披露要求。

(三) 会计期间

会计年度为公历 1 月 1 日至 12 月 31 日。

（四）记账本位币

以人民币为记账本位币。

（五）同一控制下和非同一控制下企业合并的会计处理方法

企业合并，是指将两个或者两个以上单独的企业合并形成一个报告主体的交易或事项。企业合并包括同一控制下的企业合并和非同一控制下的企业合并两种类型。

1. 同一控制下的企业合并

参与合并的企业合并前后均受同一方或相同多方最终控制且该控制并非暂时性的，为同一控制下的企业合并。合并方在企业合并中取得的资产和负债，按照合并日在被合并方的账面价值计量。合并方取得的净资产账面价值与支付的合并对价账面价值（或发行股份面值总额）的差额，调整资本公积中的股本溢价；资本公积中的股本溢价不足冲减的，调整留存收益。

合并方为进行企业合并发生的各项直接相关费用，包括为进行企业合并而支付的审计费用、评估费用、法律服务费用等，于发生时计入当期损益。为企业合并发行的债券或承担其他债务支付的手续费、佣金等，计入所发行债券及其他债务的初始计量金额。企业合并中发行权益性证券发生的手续费、佣金等费用，抵减权益性证券溢价收入，溢价收入不足冲减的，冲减留存收益。合并日为合并方实际取得对被合并方控制权的日期。

2. 非同一控制下企业合并

参与合并的各方在合并前后不受同一方或相同的多方最终控制，为非同一控制下企业合并。购买方支付的合并成本为进行企业合并支付的现金或非现金资产、发生或承担的负债、发行的权益性证券等在购买日的公允价值。支付的非现金资产的公允价值与其账面价值的差额，计入当期损益。

合并成本大于合并中取得的被购买方于购买日可辨认净资产公允价值份额的差额，确认为商誉；合并成本小于合并中取得的被购买方可辨认净资产公允价值份额的差额时，对取得的被购买方各项可辨认资产、负债及或有负债的公允价值以及合并成本的计量进行复核；经复核后合并成本仍小于合并中取得的被购买方可辨认净资产公允价值份额的，其差额应当计入当期损益。

非同一控制下的企业合并中，购买方为企业合并发生的审计、法律服务、评估咨询等中介费用以及其他相关管理费用，于发生时计入当期损益；购买方作为合并对价发行的权益性证券或债务性证券的交易费用，计入权益性证券或债务性证券的初始确认金额。

购买日为购买方实际取得对被购买方控制权的日期。购买方在购买日对合并成本进行分配，确认所取得的被购买方各项可辨认资产、负债及或有负债。

业务合并按相同的方法处理。

（六）合并财务报表的编制方法

合并财务报表的合并范围包括本公司及本公司的子公司。控制是指有权决定一个公司的财务和经营政策，并能据以从该公司的经营活动中获取利益。

本公司通过同一控制下企业合并取得的子公司，在编制合并当期财务报表时，视同被合并子公司在本公司最终控制方对其开始实施控制时纳入本公司合并范围。因此本公司在编制合并当期财务报表时，将被合并子公司的经营成果自本公司最终控制方开始实施控制时起纳入本公司合并利润表中，并对合并财务报表的年初数以及前期比较报表进行相应调整。

本公司通过非同一控制下企业合并取得的子公司，在编制合并当期财务报表时，以购买日确定的各项可辨认资产、负债的公允价值为基础对子公司的财务报表进行调整，并自购买日起将被购买子公司的资产、负债及经营成果纳入本公司合并财务报表中，并不调整合并财务报表年初数以及前期比较报表。

子公司少数股东应占的权益和损益分别在合并资产负债表中股东权益项目下和合并利润表中净利润项目下单独列示。

在合并财务报表中，子公司少数股东分担的当期亏损超过了少数股东在该子公司期初所有者权益中所享有的份额的，其余仍冲减少数股东权益。

当子公司所采用的会计期间或会计政策与本公司不一致时，合并时已按照本公司的会计期间或会计政策对子公司财务报表进行必要的调整。合并时所有公司内重大交易，包括内部实现利润及往来余额均已抵销。

（七）现金等价物的确定标准

指持有的期限短、流动性强、易于转换为已知金额现金、价值变动风险很小的投资。

（八）外币业务核算方法

外币交易按交易发生当日的即期汇率折合为人民币入帐。

于资产负债表日，外币货币性项目采用资产负债表日的即期汇率折算为人民币，所产生的汇兑差额除与购建或者生产符合资本化条件的资产而借入的外币专门借款产生的汇兑差额按借款费用的原则处理外，计入当期损益。以历史成本计量的外币非货币性项目，以资产负债表日采用交易发生日的即期汇率折算。

（九）金融工具

1. 金融资产和金融负债的分类

金融资产和金融负债在初始确认时划分为以下几类：以公允价值计量且其变动计入当期损益的金融资产或金融负债；持有至到期投资；贷款及应收款项；可供出售金融资产；其它金融负债。

2. 金融资产和金融负债的确认

金融资产的确认是指将符合金融资产定义和金融资产确认条件的项目记入资产负债表的过程。金融负债的确认是指将符合金融负债定义和金融负债确认条件的项目记入资产负债表的过程。

3. 金融资产和金融负债的计量

初始确认时，金融资产及金融负债均以公允价值计量。对于以公允价值计量且其变动计入当期损益的金融资产或金融负债，相关交易费用直接计入当期损益；对于其他类别的金融资产或金融负债，相关交易费用计入初始确认金额。

除贷款和应收款项、持有至到期投资和其他金融负债外，金融资产和金融负债均以公允价值进行后续计量，其他金融负债采用实际利率法按摊余成本进行后续计量。

以公允价值计量且其变动计入当期损益的金融资产或金融负债公允价值变动形成的损益计入当期损益。

可供出售的金融资产公允价值变动形成的得利或损失，除减值损失和外币货币性金融资产形成的汇兑差额外，直接计入资本公积，在该金融资产终止确认时转出，计入当期损益。

以摊余成本计量的金融资产或金融负债，在发生减值、摊销或终止确认时产生的利得和或损失计入当期损益。

4. 金融资产和金融负债的终止

金融资产终止确认，是指将金融资产从企业的账户和资产负债表内予以转销。当收取金融资产现金流量的合同权利终止，或金融资产已经转移，且符合《企业会计准则第 23 号——金融资产转移》规定的金融资产终止确认条件的，终止确认该金融资产。

金融负债终止确认，是指将金融负债从企业的账户和资产负债表内予以转销。当金融负债的现时义务全部或部分已经解除的，才能终止确认该金融负债或其一部分

5. 主要金融资产和金融负债的公允价值确定方法

(1) 存在活跃市场的金融资产和金融负债，活跃市场中的报价用于确定其公允价值；

(2) 金融工具不存在活跃市场的，采用估值技术确定其公允价值；

(3) 初始取得或衍生的金融资产或承担的金融负债，以市场交易价格作为确定其公允价值的基础；

(4) 采用未来现金流量折现法确定金融工具公允价值的，使用合同条款和特征在实质上相同的其他金融工具的市场收益率作为折现率。没有表明利率的短期应收款项和应付款项的现值与实际交易价格相差很小的，按照实际交易价格计量。

6. 金融资产的减值

资产负债表日对以公允价值计量且变动计入当期损益金融资产以外的金融资产的帐面价值进行检查，有客观证据表明该金融资产其发生了减值的，应当计提减值准备。

(1) 持有至到期投资

资产负债表日有客观证据表明其发生了减值，应当根据期账面价值与预计未来现金流量现值之间的差额确认为减值损失，计入当期损益。

(2) 可供出售金融资产

资产负债表日，公司对可供出售金融资产的减值情况进行分析，如果可供出售金融资产

的公允价值发生较大幅度下降，或在综合考虑各种相关因素后，预期这种下降趋势属于非暂时性的，则按其预计未来现金流量现值低于其账面价值的差额，计提减值准备。

可供出售金融资产发生减值时，应当将原直接计入所有者权益的公允价值下降形成的累计损失一并转出，确认减值损失，计提减值准备。

(十) 应收款项

本公司对应收款项按以下方法计提坏账准备：

1. 单项金额重大并单项计提坏账准备的应收款项

单项金额重大的应收账款是指期末余额 150 万元及以上的应收账款，单项金额重大的其他应收款是指期末余额 50 万元及以上的其他应收款。

单项金额重大并单项计提坏账准备的计提方法：

单项金额重大并单项计提坏账准备的计提方法：对单项金额重大的应收款项单独进行减值测试，如有客观证据表明其发生了减值的，根据其预计未来现金流量（不包括尚未发生的未来信用损失）按原实际利率折现的现值低于其账面价值的差额，确认为减值损失，计入当期损益。如无客观证据表明其发生了减值的，则并入正常信用风险组合采用账龄分析法计提坏账准备。

2. 按组合（如账龄组合等）计提坏账准备应收款项

应收款项按信用风险特征划分为无信用风险组合和正常信用风险组合。

无信用风险组合的应收款项主要包括公司应收出口退税和应收合并范围内关联方单位款项等可以确定收回的应收款项。如无客观证据表明其发生了减值的，不计提坏账准备。

正常信用风险组合的应收款项主要包括除上述无信用风险组合的应收款项外，无客观证据表明客户财务状况和履约能力严重恶化的应收款项。采用账龄分析法计提坏账准备。

正常信用风险组合中，采用账龄分析法计提坏账准备的具体比例如下：

账龄	应收账款计提比例(%)	其他应收款计提比例(%)
1 年内（含 1 年）	3	3
1—2 年	10	10
2—3 年	20	20
3—4 年	50	50
4—5 年	80	80
5 年以上	100	100

3. 单项金额虽不重大但单项计提坏账准备的应收款项

单项金额虽不重大但单项计提坏账准备的应收款项是指单项金额虽不重大但已有客观

证据表明很有可能形成损失的应收款项。

坏账准备的计提方法：对单项金额虽不重大但已有客观证据表明很有可能形成损失的应收款项需单独进行减值测试，根据其预计未来现金流量（不包括尚未发生的未来信用损失）按原实际利率折现的现值低于其账面价值的差额，确认为减值损失，计入当期损益。

坏账损失确认标准：A、债务人破产或死亡，以其破产财产或遗产依法清偿后，仍然不能收回的款项。B、债务人逾期未履行偿债义务，并且具有明显特征表明确实不能收回的款项。

以上确实不能收回的款项，报经董事会批准后作为坏账转销。

（十一）存货的核算方法

1. 存货的分类

存货分为原材料、在产品、产成品等。

2. 发出存货的计价方法

发出存货按加权平均法。

3. 存货可变现净值的确定依据及存货跌价准备的计提方法

存货可变现净值的确定：产成品、商品和用于出售的材料等直接用于出售的商品存货，以该存货的估计售价减去估计的销售费用和相关税费后的金额，确定其可变现净值；需要经过加工的材料存货，以所生产的产品的估计售价减去至完工时估计将要发生的成本、估计的销售费用和相关税费后的金额，确定其可变现净值。

存货跌价准备的计提方法：资产负债表日，按单个存货可变现净值低于账面价值的差额计提存货跌价准备，计入当期损益。确定存货的可变现净值时，以资产负债表日取得最可靠的证据估计的售价为基础并考虑持有存货的目的，资产负债表日至财务报告批准报出日之间存货售价发生波动的，如有确凿证据表明其对资产负债表日存货已经存在的情况提供了新的或进一步的证据，作为调整事项进行处理；否则，作为非调整事项。

4. 存货的盘存制度

本公司存货中在产品采用实地盘存制外，其他存货采用永续盘存制。

5. 低值易耗品和包装物的摊销方法

低值易耗品和包装物领用时一次转销。

（十二）长期股权投资核算方法

1. 长期股权投资分类

长期股权投资分为：对子公司长期股权投资、对合营企业长期股权投资、对联营企业长期股权投资、对被投资单位不具有共同控制、重大影响，且在活跃市场中没有报价、公允价值不能可靠计量的长期股权投资（以下简称“其他股权投资”）。

2. 长期股权投资的投资成本的确定

（1）企业合并形成的长期股权投资

同一控制下的企业合并形成的对子公司的长期股权投资，按照取得被合并方所有者权益

账面价值的份额作为长期股权投资的投资成本，长期股权投资的投资成本与支付对价的帐面价值的差额，调整资本公积中的股本溢价（或资本溢价）；资本公积中股本溢价（或资本溢价）不足冲减时，调整留存收益。为进行企业合并发生的各项直接相关费用于发生时计入当期损益；

非同一控制下的企业合并形成的对子公司的长期股权投资，按照取得对被购买方的控制权而付出的资产、发生或承担的负债以及发行的权益性证券的公允价值作为长期股权投资的投资成本，购买方为企业合并发生的审计、法律服务、评估咨询等中介费用以及其他相关管理费用，于发生时计入当期损益。

（2）其他方式取得的长期投资

以支付现金取得的长期股权投资，按照实际支付的购买价款作为投资成本。投资成本包括与取得长期股权投资直接相关的费用、税金及其他必要支出，但实际支付的价款中包含的已宣告但尚未领取的现金股利，作为应收项目单独核算。

以发行权益性证券取得的长期股权投资，按照发行权益性证券的公允价值作为投资成本。

投资者投入的长期股权投资，按照投资合同或协议约定的价值作为投资成本，但合同或协议约定价值不公允的除外。

以非货币资产交换方式取得的长期股权投资，如果该项交换具有商业实质且换入资产或换出资产的公允价值能可靠计量，则以换出资产的公允价值和相关税费作为投资成本，换出资产的公允价值与账面价值之间的差额计入当期损益；若非货币资产交换不同时具备上述两个条件，则按换出资产的账面价值和相关税费作为投资成本。

以债务重组方式取得的长期股权投资，按取得的股权的公允价值作为投资成本，投资成本与债权账面价值之间的差额计入当期损益。

3. 长期股权投资的后续计量

本公司对子公司长期股权投资和其他股权投资采用成本法核算。在编制合并报表时按照权益法对子公司长期股权投资进行调整。对合营企业、联营企业长期股权投资采用权益法核算。

4. 长期股权投资损益确认方法

采用成本法核算的长期股权投资按照投资成本计价，除取得投资时实际支付的价款或对价中包含的已宣告但尚未发放的现金股利或利润外，投资企业按照享有被投资单位宣告发放的现金股利或利润确认投资收益。

采用权益法核算的长期股权投资，以取得投资时被投资单位各项可辨认资产等的公允价值为基础调整后实现的净损益的份额，确认投资损益并调整长期股权投资的账面价值。按照被投资单位宣告分派的利润或现金股利计算应分得的部分，相应减少长期股权投资的账面价值。对于被投资单位除净损益以外所有者权益的其他变动，调整长期股权投资的账面价值并计入所有者权益。

处置长期股权投资，其账面价值与实际取得价款的差额，计入当期损益。采用权益法核算的长期股权投资，因被投资单位除净损益以外所有者权益的其他变动而计入所有者权益的，处置该项投资时将原计入所有者权益的部分按相应比例转入当期损益。

5. 确定对被投资单位具有共同控制、重大影响的依据

(1) 确定对被投资单位具有共同控制的依据

共同控制是指按照合同约定对某项经济活动共有的控制。在合营企业设立时，合营各方在投资合同或协议中约定在所设立合营企业的重要财务和生产经营决策制定过程中，必须由合营各方均同意才能通过。

(2) 确定对被投资单位具有重大影响的依据

重大影响，是指对一个企业的财务和经营政策有参与决策的权力，但并不能够控制或者与其他方一起共同控制这些政策的制定。一般情况下本公司直接或通过子公司间接拥有被投资单位 20%以上但低于 50%的表决权股份时认为对被投资单位具有重大影响。

6. 长期股权投资减值测试方法及减值准备计提方法

资产负债表日，若对子公司、对合营企业、对联营企业的长期股权投资存在减值迹象，估计其可收回金额，可收回金额低于账面价值的，确认减值损失，计入当期损益，同时计提长期股权投资减值准备。其他股权投资发生减值时，按类似的金融资产的市场收益率对未来现金流量确定的现值与投资的账面价值之间的差额确认为减值损失，计入当期损益。同时计提长期股权投资减值准备。上述长期股权投资减值准备在以后期间均不予转回。

(十三) 投资性房地产的核算方法

1、投资性房地产的种类

本公司的投资性房地产分为：已出租的土地使用权、持有并准备增值后转让的土地使用权、已出租的建筑物。

2、投资性房地产的计量模式

本公司的投资性房地产按照取得时的成本进行初始计量，在资产负债表日采用成本模式对投资性房地产进行后续计量。其中建筑物的折旧方法和减值准备的方法与本公司固定资产的核算方法一致，土地使用权的摊销方法和减值准备的方法与本公司无形资产的核算方法一致。

(十四) 固定资产

1、固定资产的标准

固定资产是指使用寿命超过一个会计年度的为生产商品、提供劳务、出租或经营管理而持有的有形资产。

2、固定资产的确认条件

(1) 该固定资产包含的经济利益很可能流入企业；

(2) 该固定资产的成本能够可靠计量。

3、固定资产的分类

本公司的固定资产分为：房屋建筑物、运输设备、电子设备、其他设备。

4、固定资产的计价

固定资产在取得时，按取得时的成本入账。取得时的成本包括买价、进口关税、运输和保险等相关费用以及为使固定资产达到预定可使用状态前所必要的支出。购买价款超过正常信用条件延期支付，实质上具有融资性质的，固定资产的成本以购买价款的现值为基础确定，现值与实际支付价款之间的差额，除按借款费用原则应予以资本化以外，在信用期内计入当期损益。

5、折旧方法

固定资产折旧采用直线法平均计算，并按各类固定资产的原值和估计的使用年限扣除预计净残值（原值的 10%）确定其折旧率，年分类折旧率如下：

资产类别	使用年限	残值率	年折旧率
房屋建筑物	20 年	10%	4.50%
机器设备	10 年	10%	9%
运输设备	5 年	10%	18%
其他设备	5 年	10%	18%

6、固定资产减值准备

资产负债表日，固定资产存在减值迹象，估计其可收回金额。可收回金额按固定资产的公允价值减去处置费用后的净额与固定资产预计未来现金流量的现值之间的较高者确定。可收回金额的计量结果表明，固定资产的可收回金额低于其账面价值的，将固定资产的账面价值减记至可收回金额，减记的金额确认为资产减值损失，计入当期损益，同时计提相应的资产减值准备。减值准备一旦计提，在以后会计期间不予转回。

7、固定资产后续支出

固定资产的后续支出是指固定资产使用过程中发生的更新改造支出、修理费用等。后续支出的处理原则为：符合固定资产确认条件的，计入固定资产成本，同时将被替换部分的账面价值扣除；不符合固定资产确认条件的，计入当期损益。

（十五）在建工程

在建工程包括施工前期准备、正在施工中的建筑工程、安装工程、技术改造、大修理工程等，并按实际发生的支出确定工程成本。在建工程在达到预定可使用状态时，按实际发生的全部支出转入固定资产核算。

资产负债表日，对长期停建并计划在 3 年内不会重新开工等预计发生减值的在建工程，对可收回金额低于账面价值的部分计提在建工程减值准备。

（十六）借款费用

借款费用包括借款账面发生的利息、折价或溢价的摊销和辅助费用以及因外币借款而发生的汇兑差额等。公司发生的借款费用，可直接归属于符合资本化条件的资产的购建或者生产的，予以资本化，计入相关资产成本；其他借款费用，在发生时根据其发生额确认为费用，计入当期损益。

1、资本化的条件

在同时具备下列三个条件时，借款费用予以资本化：

- (1)、资产支出已经发生；
- (2)、借款费用已经发生；
- (3)、为使资产达到预定可使用状态或可销售状态所必要的购建或生产活动已经开始。

2、资本化金额的确定

为购建或者生产符合资本化条件的资产而借入专门借款，以专门借款当期实际发生的利息费用，减去将尚未动用的借款资金存入银行取得的利息收入或进行暂时性投资取得收益后的金额确定。

为购建或者生产符合资本化条件的资产而占用一般借款的，根据累计资产支出超过专门借款部分的资产支出加权平均数乘以所占用一般借款的资本化率，计算确定一般借款予以资本化的利息金额。资本化率根据一般借款加权平均利率计算确定。

3、暂停资本化

若固定资产的购建活动发生非正常中断，且时间连续超过 3 个月，则暂停借款费用的资本化，将其确认为当期费用，直至资产的购建活动重新开始。如果中断是该资产达到预定可使用状态或者可销售状态必要的程序，借款费用不暂停资本化。

4、停止资本化

当所购建的固定资产达到预定可使用状态或者可销售状态时，停止其借款费用的资本化，以后发生的借款费用于发生当期确认费用。

(十七) 无形资产

无形资产包括使用寿命有限的无形资产和使用寿命不确定的无形资产。

1、无形资产计价

无形资产按实际成本进行初始计量。

自行开发的无形资产，其成本包括自满足一定条件后至达到预定用途前所发生的支出总额。

2、无形资产摊销

(1)、使用寿命有限的无形资产，在使用寿命期限内，采用与该无形资产有关经济利益的预期实现方式一致的方法摊销，无法可靠确定预期实现方式的，采用直线法摊销。

- (2)、使用寿命不确定的无形资产不摊销。

本公司无使用寿命不确定的无形资产。

3、无形资产减值准备

对使用寿命不确定的无形资产，于资产负债表日进行减值测试。

对使用寿命有限的无形资产，于资产负债表日，存在减值迹象，估计其可收回金额。可收回金额低于其账面价值的，将无形资产的账面价值减记至可收回金额，减记的金额确认为无形资产减值损失，计入当期损益，同时计提相应的无形资产减值准备。

无形资产减值损失确认后，减值资产的摊销费用在未来期间作相应调整，以使该资产在剩余使用寿命内，系统地分摊调整后的资产账面价值。无形资产减值损失一经确认，在以后会计期间不予转回。

4、研究与开发费用的核算方法

公司内部研究开发项目研究阶段的支出，于发生时计入当期损益。

公司内部研究开发项目开发阶段的支出，同时满足下列条件的，确认为无形资产：

- (1) 从技术上来讲，完成该无形资产以使其能够使用或出售具有可行性；
- (2) 具有完成该无形资产并使用或出售的意图；
- (3) 无形资产产生未来经济利益的方式，包括能够证明运用该无形资产生产的产品存在市场或无形资产自身存在市场；无形资产将在内部使用时，应当证明其有用性；
- (4) 有足够的技术、财务资源和其他资源支持，以完成该无形资产的开发，并有能力使用或出售该无形资产；
- (5) 归属于该无形资产开发阶段的支出能够可靠计量。

公司研究与开发费用的具体核算方法：

(1) 根据公司战略发展和市场需求，确定研究开发项目，取得研究批准书，即按研发项目归集发生的研发人员工资、办公费、材料费等支出，所发生的支出同时用于支持多项研发活动的，按照研发人员工时比例进行分配。

(2) 在完成研发项目开发可行性研究，并通过公司内部的开发立项评审会，取得“项目立项报告”后，项目进入开发阶段，开始将研发支出资本化。

(3) 研发项目开发完成，经公司技术部门鉴定通过使用相应技术控制系统或模块生产的智能控制产品能够对外销售时进行项目总结，取得“项目完成报告”，将“研发支出-资本化支出”全部转入“无形资产”。

(十八) 长期待摊费用

长期待摊费用能确定受益期限的，按受益期限分期平均摊销，不能确定受益期限的按不超过十年的期限平均摊销。

本公司长期待摊费用主要为租赁厂房装修费用和模具费（2万元以上），其中租赁厂房装修费用按合同租赁期摊销，模具费（2万元以上）按3年期摊销。

(十九) 预计负债的确认原则

若与或有事项相关的义务同时符合以下条件，确认为预计负债：

1. 该义务是企业承担的现时义务；

2. 该义务的履行很可能导致经济利益流出企业；
3. 该义务的金额能够可靠地计量。

预计负债按照履行相关现时义务所需支出的最佳估计数进行初始计量，企业清偿预计负债所需支出全部或部分预期由第三方补偿的，补偿金额只有在基本确定能够收到时才能作为资产单独确认。确认的补偿金额不超过预计负债的账面价值。

本公司亏损合同产生的义务和因重组而承担的重置义务同时符合上述条件的，确认为预计负债。只有在承诺出售部分业务（即签订约束性出售协议）时，才能确认因重组而承担了重置义务。

（二十）股份支付及权益工具

1. 股份支付的种类

股份支付分为以权益结算的股份支付和以现金结算的股份支付。

2. 权益工具公允价值的确定方法

权益工具的公允价值，按照《企业会计准则第 22 号—金融工具确认和计量》确定。

3. 确认可行权权益工具最佳估计的依据

在等待期内每个资产负债表日，根据最新取得的可行权职工人数变动等后续信息做出最佳估计，修正预计可行权的权益工具数量。

4. 实施、修改、终止股份支付计划的相关会计处理

（1）股份支付的实施

a. 以权益结算的股份支付换取职工提供服务的

应当以授予职工权益工具的公允价值计量。授予后立即可行权的换取职工服务的以权益结算的股份支付，应当在授予日按照权益工具的公允价值计入相关成本或费用，相应增加资本公积。完成等待期内的服务或达到规定业绩条件才可行权的换取职工服务的以权益结算的股份支付，在等待期内的每个资产负债表日，应当以对可行权权益工具数量的最佳估计为基础，按照权益工具授予日的公允价值，将当期取得的服务计入相关成本或费用和资本公积。在资产负债表日，后续信息表明可行权权益工具的数量与以前估计不同的，应当进行调整，并在可行权日调整至实际可行权的权益工具数量。对于可行权条件为规定服务期间的股份支付，等待期为授予日至可行权日的期间；对于可行权条件为规定业绩的股份支付，在授予日根据最可能的业绩结果预计等待期的长度。企业在可行权日之后不再对已确认的相关成本或费用和所有者权益总额进行调整。

b. 以权益结算的股份支付换取其他方服务的，应当分别下列情况处理：

其他方服务的公允价值能够可靠计量的，应当按照其他方服务在取得日的公允价值，计入相关成本或费用，相应增加所有者权益。

其他方服务的公允价值不能可靠计量但权益工具公允价值能够可靠计量的，应当按照权益工具在服务取得日的公允价值，计入相关成本或费用，相应增加所有者权益。

在行权日,企业根据实际行权的权益工具数量,计算确定应转入实收资本或股本的金额,将其转入实收资本或股本。

c. 以现金结算的股份支付

按照企业承担的以股份或其他权益工具为基础计算确定的负债的公允价值计量。授予后立即可行权的以现金结算的股份支付,应当在授予日以企业承担负债的公允价值计入相关成本或费用,相应增加负债。完成等待期内的服务或达到规定业绩条件以后才可行权的以现金结算的股份支付,在等待期内的每个资产负债表日,应当以对可行权情况的最佳估计为基础,按照企业承担负债的公允价值金额,将当期取得的服务计入成本或费用和相应的负债。在资产负债表日,后续信息表明企业当期承担债务的公允价值与以前估计不同的,应当进行调整,并在可行权日调整至实际可行权水平。企业应当在相关负债结算前的每个资产负债表日以及结算日,对负债的公允价值重新计量,其变动计入当期损益。

(2) 股份支付的修改

a. 修改增加了所授予的权益工具的公允价值,按照权益工具公允价值的增加相应地确认取得服务的增加。修改发生在等待期内,在确认修改日至修改后的可行权日之间取得服务的公允价值时,既包括在剩余原等待期内以原权益工具授予日公允价值为基础确定的服务金额,也包括权益工具公允价值的增加。修改发生在可行权日之后,立即确认权益工具公允价值的增加。如果股份支付协议要求职工只有先完成更长期间的服务才能取得修改后的权益工具,则在整个等待期内确认权益工具公允价值的增加。

b. 修改增加了所授予的权益工具的数量,将增加的权益工具的公允价值相应地确认为取得服务的增加。如果修改发生在等待期内,在确认修改日至增加的权益工具可行权日之间取得服务的公允价值时,既包括在剩余原等待期内以原权益工具授予日公允价值为基础确定的服务金额,也包括权益工具公允价值的增加。

c. 如果按照有利于职工的方式修改可行权条件,如缩短等待期、变更或取消业绩条件(而非市场条件),在处理可行权条件时,考虑修改后的可行权条件。

d. 修改减少了所授予的权益工具的公允价值,继续以权益工具在授予日的公允价值为基础,确认取得服务的金额,而不考虑权益工具公允价值的减少。

e. 修改减少了授予的权益工具的数量,将减少部分作为已授予的权益工具的取消来进行处理。

f. 以不利于职工的方式修改了可行权条件,如延长等待期、增加或变更业绩条件(而非市场条件),在处理可行权条件时,不考虑修改后的可行权条件。

(3) 股份支付的终止

a. 将取消或结算作为加速可行权处理,立即确认原本应在剩余等待期内确认的金额。

b. 在取消或结算时支付给职工的所有款项均应作为权益的回购处理,回购支付的金额高于该权益工具在回购日公允价值的部分,计入当期费用。

c. 如果向职工授予新的权益工具，并在新权益工具授予日认定所授予的新权益工具是用于替代被取消的权益工具的，企业应以处理原权益工具条款和条件修改相同的方式，对所授予的替代权益工具进行处理。企业如果回购其职工已可行权的权益工具，应当借记所有者权益，回购支付的金额高于该权益工具在回购日公允价值的部分，计入当期费用。

(二十一) 收入确认原则

1. 销售商品收入同时满足下列条件的，予以确认：

- (1)、将商品所有权上的主要风险和报酬转移给购货方；
- (2)、既没有保留通常与所有权相联系的继续管理权，也没有对已售出的商品实施有效控制；
- (3)、与交易相关的经济利益很可能流入企业；
- (4)、相关的收入和成本能够可靠的计量。

公司产品销售主要采用直销模式，确认收入的具体条件如下：

国内销售

公司根据客户的具体订单要求，将生产的相应控制器产品及时送达客户指定地点，由客户完成验收后在送货单上签收，公司财务部以客户签收的货运单据开具发票确认收入。

出口销售

①直接出口

根据合同或订单完成生产后，将货物送至码头等海关报关指定地点，由公司报关人员持业务部门开具的送货单、装箱单、出口专用发票等原始单据报关出口，完成报关后，财务部门收到出口专用发票、报关单、送货单等入账确认收入。

②间接出口

根据与客户签订的合同或订单，将货物发送至客户指定地点，由客户完成验收后在送货单上签收，由公司报关人员根据双方确认的送货品名、数量、金额到指定海关完成报关手续，财务部门收到签收的送货单、海关报关单等确认收入。

2. 提供劳务，在资产负债表日提供劳务交易的结果能够可靠估计的，采用完工百分比法确认提供劳务收入。

公司采用已经发生的成本占估计总成本的比例确定提供劳务交易的完工进度。

在资产负债表日提供劳务交易结果不能够可靠估计的，已经发生的劳务成本预计能够得到补偿的，按照已经发生的劳务成本金额确认提供劳务收入，并按相同金额结转劳务成本；已经发生的劳务成本预计不能够得到补偿的，将已经发生的劳务成本计入当期损益，不确认提供劳务收入。

3. 让渡资产使用权收入包括利息收入、使用费收入。

- (1)、利息收入金额，按照他人使用本企业货币资金的时间和实际利率计算确定；
- (2)、使用费收入金额，按照有关合同或协议约定的收费时间和方法计算确定。

公司商品销售方式采用直销方式，确认收入的具体条件如下：

主要客户均签有销售合同(框架协议)，所有销售根据订单向客户发出商品。国内销售部分出库后，经对方收货确认，向其开具销售发票确认收入；出口销售部分依据出口发票、出库单、货运单据、出口报关单等开具出口发票确认销售收入。

(二十二) 政府补助

政府补助，是指本公司从政府无偿取得货币性资产或非货币性资产，但不包括政府作为企业所有者投入的资本。本公司政府补助分为与资产相关的政府补助和与收益相关的政府补助。

取得与资产相关的政府补助，确认为递延收益，自相关资产达到预定可使用状态时起，在该资产使用寿命内平均分配，分次计入以后各期的营业外收入。相关资产在使用寿命结束前被出售、转让、报废或发生毁损的，将尚未分配的递延收益余额一次性转入资产处置当期的营业外收入。

与收益相关的政府补助，用于补偿企业以后期间的相关费用或损失的，取得时确认为递延收益，在确认相关费用的期间计入当期营业外收入；用于补偿企业已经发生的费用或损失的，取得时直接计入当期营业外收入。

(二十三) 递延所得税资产和递延所得税负债

本公司的所得税费用采用资产负债表债务法核算。递延所得税资产和递延所得税负债根据资产和负债的计税基础与账面价值的差额（暂时性差异），于资产负债表日按照预期收回该资产或清偿该负债期间的适用税率计量确认递延所得税资产和递延所得税负债。

对子公司及联营企业及合营企业投资相关的应纳税暂时性差异确认相应的递延所得税负债，但能够控制暂时性差异转回时间且该暂时性差异在可预见的未来很可能不会转回的，不予确认。

递延所得税资产的确认以本公司未来期间很可能取得用来抵扣可抵扣暂时性差异的应纳税所得额为限。

对子公司及联营企业及合营企业投资相关的可抵扣暂时性差异同时满足暂时性差异在可预见的未来很可能转回且未来很可能获得用来抵扣暂时性差异的应纳税所得额时确认相应的递延所得税资产。

对于能够结转以后年度的可抵扣亏损和税款抵减，以很可能获得用来抵扣可抵扣亏损和税款抵减的未来应纳税所得额为限，确认相应的递延所得税资产。

(二十四) 主要会计政策、会计估计的变更

1. 会计政策变更

本报告期内无会计政策变更事项。

2. 会计估计变更

本报告期内无会计估计变更事项。

(二十五) 前期会计差错更正

本报告期内无前期会计差错更正事项。

附注三、税项

(一) 主要税种及税率

税种	计税依据	税率
增值税	商品销售收入	内销 17%、外销 0%
教育费附加	已交流转税	3%
城市维护建设税	已交流转税	1%、7%
企业所得税	应纳税所得额	12.50%、15%、25%

*自 2010 年 12 月 1 日起城建税执行 7% 税率

(二) 税收优惠及批文

(1) 深圳市英唐智能控制股份有限公司

根据 2009 年 12 月 29 日深圳市科技工贸和信息化委员会、深圳市财政委员会、深圳市国家税务局、深圳市地方税务局共同签发的深科工贸信产业字[2009]25 号文件，本公司被认定为 2009 年度国家高新技术企业，证书编号：GR200944200347。根据相关规定，本公司 2010 年度执行 15% 的企业所得税税率。

(2) 深圳市英唐电气技术有限公司

财政部、国家税务总局、海关总署“关于《鼓励软件产业和集成电路产业发展有关税收政策问题》的通知”（财税【2000】25 号）规定，境内新办软件生产企业经认定后，自开始获利年度起，第一年和第二年免征企业所得税，第三年至第五年减半征收企业所得税。

本公司之子公司英唐电气公司成立于 2007 年 5 月 30 日，2010 年被深圳市科技和信息局、深圳市发展和改革局、深圳市贸易工业局和深圳市国家税务局联合认定为深圳市软件企业。

根据以上规定，英唐电气 2010 年度享受减半征收企业所得税优惠，减半征收后企业所得税适用税率为 12.50%。

2. 增值税：

根据财政部、国家税务总局、海关总署财税[2000]25 号文《财政部、国家税务总局、海关总署关于鼓励软件产业和集成电路产业发展有关税收政策问题的通知》的规定，自 2000 年 6 月 24 日起至 2010 年底以前，对增值税一般纳税人销售其自行开发生产的软件产品，按 17% 的法定税率征收增值税后，对其增值税实际税负超过 3% 的部分实行即征即退政策。所退税款由企业用于研究开发软件产品和扩大再生产，不作为企业所得税应税收入，不予征收企业所得税。

本公司之子公司英唐电气为 2007 年 5 月 30 日在深圳市宝安区注册的软件企业，根据上述规定，英唐电气 2010 年度享受实际税负为 3% 的增值税优惠待遇。

附注四、企业合并及合并财务报表

(一) 纳入合并会计报表范围的子公司情况

子公司名称	注册地	业务性质	注册资本	主营业务	期末实际出资额(万元)	实质上构成对子公司净投资的其他项目余额	2010年12月31日				是否合并报表
							持股比例		表决权比例		
							直接	间接	直接	间接	
深圳市英唐数码电器有限公司[注 1]	深圳	生产及销售	100 万元	主要从事生活电器智能控制产品的生产及销售	100	-	100%	-	100%	-	是
深圳市英唐电气技术有限公司[注 2]	深圳	生产及销售	100 万元	主要从事应用软件的开发和销售	100	-	100%	-	100%	-	是
赣州市英唐电子科技有限公司[注 3]	赣州	生产及销售	3000 万元	为英唐数码提供加工服务	11,050	-	100%	-	100%	-	是

1. 深圳市英唐数码电器有限公司系根据中华人民共和国有关法律规定，于 2007 年 3 月 30 日经深圳市工商行政管理局核准，由本公司独家发起设立的有限公司（法人独资），领取注册号为 4403061260105 的企业法人营业执照，成立时的注册资本为人民币 100 万元，出资方式为人民币现金，本公司持 100% 股份。

2. 深圳市英唐电气技术有限公司（原名深圳市英唐软件技术有限公司）系根据中华人民共和国有关法律规定，于 2007 年 5 月 30 日经深圳市工商行政管理局核准，由本公司独家发起设立的有限公司（法人独资），领取注册号为 4403061266089 的企业法人营业执照，成立时的注册资本为人民币 100 万元，出资方式为人民币现金，本公司持 100% 股份。

3. 赣州市英唐电子科技有限公司（以下简称“赣州英唐”）系根据中华人民共和国有关法律规定，于 2008 年 9 月 23 日经赣州市工商行政管理局核准，由本公司独家发起设立的有限公司（法人独资），领取注册号为 3607281100000203 的企业法人营业执照，成立时的注册资本为人民币 50 万元，出资方式为人民币现金，本公司持 100% 股份。2010 年 10 月 27 日，本公司以募集资金增资 2,950 万元，增资后赣州英唐股本变更为 3,000 万元。

(二) 未纳入合并报表范围的子公司情况

本公司不存在应纳入而未纳入合并报表范围的子公司。

(三) 报告期内合并范围的变化

本报告期合并范围未发生变更。

附注五、合并财务报表主要项目附注

1. 货币资金

项目	2010-12-31			2009-12-31		
	原币	汇率	本位币	原币	汇率	本位币
现金						
人民币	49,750.89	1.0000	49,750.89	55,826.22	1.0000	55,826.22

欧元	--	--	--	--	--	--
港币	--	--	--	--	--	--
小计			49,750.89			55,826.22
银行存款						
人民币	350,097,603.36	1.0000	350,097,603.36	31,550,570.78	1.0000	31,550,570.78
美元	425,018.37	6.6227	2,814,769.16	429,187.80	6.8282	2,930,580.14
港币	9,924,178.83	0.8509	8,444,781.49	9,326,271.97	0.8805	8,211,595.93
小计			361,357,154.01			42,692,746.85
合计			361,406,904.90			42,748,573.07

截至本报告期末本公司无其他因冻结等对变现有限制或存放在境外或有其他潜在回收风险的款项。

2. 应收票据

(1) 分类

种类	2010-12-31	2009-12-31
银行承兑汇票	1,195,396.48	3,796,261.20

(2) 期末公司已经背书给他方但尚未到期的票据情况

出票单位	出票日期	到期日	金额	备注
慈溪启博电子有限公司	2010-9-9	2011-3-8	100,000.00	
南京华旗资讯科技有限公司	2010-11-19	2011-02-18	500,000.00	
柳州五菱汽车工业有限公司	2010-07-23	2011-1-21	80,196.48	
柳州市盛君空调电气设备有限公司	2010-08-31	2011-02-28	100,000.00	
河南家裕生活电气有限公司	2010-9-27	2011-3-26	200,000.00	
合计			980,196.48	

3. 应收账款

(1) 按种类披露

种类	2010-12-31				2009-12-31			
	账面余额		坏账准备		账面余额		坏账准备	
	金额	比例 (%)	金额	比例 (%)	金额	比例 (%)	金额	比例 (%)
单项金额重大并单项计提坏账准备的	4,478,453.25	5.49	1,119,863.31	25	--	--	--	--

应收账款									
按组合计提坏账准备的应收账款									
信用风险组合	77,196,363.62	94.52	2,359,693.64	3.06	50,580,483.56	100.00	1,565,212.89	3.09	
无信用风险组合	--	--	--	--	--	--	--	--	--
小计	77,196,363.62	94.52	2,359,693.64	3.06	50,580,483.56	100.00	1,565,212.89	3.09	
单项金额虽不重大但单项计提坏账准备的应收账款	--	--	--	25	--	--	--	--	--
合计	81,675,816.87	100.00	3,479,556.95	4.26	50,580,483.56	100.00	1,565,212.89	3.09	

期末单项金额重大且单项计提坏账准备的应收账款

应收账款内容	账面余额	坏账准备	计提比例(%)	计提理由
北京爱国者数码音乐网络科技有限公司(货款)	2,582,997.16	645,749.29	25	涉及诉讼
海宁耐特汽车配件厂(货款)	1,896,456.09	474,114.02	25	涉及诉讼
合计	4,478,453.25	1,119,863.31	25	

组合中，按账龄分析法计提坏账准备的应收账款：

账龄	2010-12-31			2009-12-31		
	账面余额		坏账准备	账面余额		坏账准备
	金额	比例(%)	金额	金额	比例(%)	金额
1年以内	76,570,610.31	99.19	2,297,118.31	50,019,382.41	98.89	1,500,581.47
1至2年	625,753.31	0.81	62,575.33	475,888.11	0.94	47,588.81
2至3年	--	--	--	85,213.04	0.17	17,042.61
合计	77,196,363.62	100.00	2,359,693.64	50,580,483.56	100.00	1,565,212.89

(2) 本报告期实际核销的应收账款情况

2010 年度实际核销的应收账款共计 251,648.92 元，主要系本公司对应收账款进行清理核对确认无法收回的销售尾款等。

(3) 应收账款期末余额中无持公司 5%(含 5%)以上表决权股份的股东单位欠款。

(4) 本报告期末应收账款欠款金额前五名

单位名称	与本公司关系	金额	年限	占应收账款总额的比例(%)
WIKFAR-EASTLIMITED	非关联方	11,302,491.35	1 年内	13.84
爱国者电子科技天津有限公司	非关联方	10,373,226.40	1 年内	12.70
亚略特生物识别科技有限公司	非关联方	5,475,371.74	1 年内	6.70
建福实业有限公司	非关联方	5,060,697.67	1 年内	6.20

深圳山田电器有限公司	非关联方	4,093,118.61	1 年内	5.01
合计		36,304,905.77		44.45

(5) 应收账款期末余额中无应收关联方单位款项。

4. 预付款项

(1) 按账龄分类

账龄	2010-12-31		2009-12-31	
	金额	比例(%)	金额	比例(%)
1 年以内	4,298,867.63	98.33	1,089,583.01	100.00
1-2 年	72,866.90	1.67	--	--
合计	4,371,734.53	100.00	1,089,583.01	100.00

(2) 预付账款期末余额中无预付持有公司 5%(含 5%)以上表决权股份的股东单位款项；

(3) 预付账款期末余额中无预付关联方款项。

5. 其他应收款

(1) 按种类披露

种类	2010-12-31				2009-12-31			
	账面余额		坏账准备		账面余额		坏账准备	
	金额	比例(%)	金额	比例(%)	金额	比例(%)	金额	比例(%)
单项金额重大并单项计提坏账准备的其它应收款	--	--	--	--	--	--	--	--
按组合计提坏账准备的其他应收款								
信用风险组合	2,021,883.45	43.07	265,715.13	13.14	2,407,367.60	44.64	171,629.69	7.12
无信用风险组合	2,672,008.09	56.93	--	--				
小计	4,693,891.54	100.00	265,715.13	5.56				
单项金额虽不重大但单项计提坏账准备的其它应收款	--	--	--	--	2,984,520.80	55.36	--	--
合计	4,693,891.54	100.00	265,715.13	5.56	5,391,888.40	100.00	171,629.69	3.18

*无信用风险组合的其他应收款为应收出口退税

组合中，按账龄分析法计提坏账准备的其他应收款：

账龄	2010-12-31		2009-12-31	
	账面余额	坏账准备	账面余额	坏账准备

	金额	比例(%)	金额	金额	比例(%)	金额
1 年以内	847,071.54	18.05	25,412.15	1,225,672.60	22.72	36,770.18
1 至 2 年	390,294.00	8.31	39,029.40	1,014,795.00	18.82	101,479.51
2 至 3 年	636,617.91	13.56	127,323.58	166,900.00	3.10	33,380.00
3 至 4 年	147,900.00	3.15	73,950.00	--	--	--
合计	2,021,883.45	43.07	265,715.13	2,407,367.60	44.64	171,629.69

(2) 其他应收款期末余额中无持公司5%(含5%)以上表决权股份的股东单位欠款。

(3) 本报告期末其他应收款前五名

单位名称	性质或内容	金额	年限	占应收账款 总额的比例 (%)
深圳龙华税务局	出口退税	2,672,008.09	1 年以内	56.93
上海交通大学	科研费	300,000.00	1 至 2 年	6.39
韦邦礼	食堂周转借款	200,000.00	1 年以内	4.26
杭州爱浦多数码技术有限公司	模具押金	200,000.00	1 年以内	4.26
龙马实业开发有限公司	厂房押金	140,000.00	3 至 4 年	2.98
合计		3,512,008.09		74.82

(4) 其他应收款期末余额中无应收关联方单位款项。

6. 存货

(1) 存货分类

项目	2010-12-31			2009-12-31		
	金额	跌价准备	净额	金额	跌价准备	净额
原材料	32,723,586.28	526,426.72	32,197,159.56	12,374,592.98	496,427.38	11,878,165.60
在产品	17,975,544.90	61,616.54	17,913,928.36	14,518,457.28	63,583.15	14,454,874.13
产成品	20,891,215.56	39,253.35	20,851,962.21	6,513,621.50	621.65	6,512,999.85
合计	71,590,346.74	627,296.61	70,963,050.13	33,406,671.76	560,632.18	32,846,039.58

(2) 存货跌价准备

存货种类	2009-12-31	本期计提额	本期减少		2010-12-31
			转回	转销	
原材料	496,427.38	109,948.66	79,949.32	--	526,426.72

在产品	63,583.15	--	1,966.61	--	61,616.54
产成品	621.65	38,631.70	--	--	39,253.35
合计	560,632.18	148,580.36	81,915.93	--	627,296.61

(3) 存货跌价准备情况

主要系本公司对于存放时间超过一年的超订单备料及超订单生产的部分半成品及成品计提存货跌价准备。本公司按单个存货可变现净值低于账面价值的差额计提存货跌价准备，期末，以前减记存货价值的影响因素已经消失的，存货跌价准备在原已计提的金额内转回。

7. 固定资产及累计折旧

(1) 固定资产情况

项目	2009-12-31	本期增加	本期减少	2010-12-31
原值				
机器设备	7,623,540.92	549,538.15	--	8,173,079.07
电子设备	1,933,521.84	30,827.91	--	1,964,349.75
运输工具	636,880.00	847,026.85	80,000.00	1,403,906.85
其他设备	1,613,590.88	860,969.21	9,198.00	2,465,362.09
合计	11,807,533.64	2,288,362.12	89,198.00	14,006,697.76
累计折旧				
机器设备	3,091,039.48	872,369.13	--	3,963,408.61
电子设备	526,498.27	338,016.06	--	864,514.33
运输工具	207,224.25	131,197.19	22,800.00	315,621.44
其他设备	763,858.06	267,097.54	8,172.00	1,022,783.60
合计	4,588,620.06	1,608,679.92	30,972.00	6,166,327.98
减：固定资产减值准备	-			-
固定资产账面价值				
机器设备	4,532,501.44			4,209,670.46
电子设备	1,407,023.57			1,099,835.42
运输工具	429,655.75			1,088,285.41
其他设备	849,732.82			1,442,578.49

合计	7,218,913.58			7,840,369.78
----	---------------------	--	--	---------------------

(2) 本报告期无从在建工程转入固定资产。

8. 在建工程

项目	2010-12-31			2009-12-31		
	账面余额	减值准备	账面净值	账面余额	减值准备	账面净值
电子智能控制产品 技改及产能扩大项目	19,982,657.41	--	19,982,657.41	1,960,525.10	--	1,960,525.10

(1) 重大工程项目变动情况

项目名称	2009-12-31	本期增加	转入固定 资产	其他 减少	2010-12-31	本期利息资 本化金额	工程投入占预 算比例(%)	资金 来源
电子智能控制产品技 改及产能扩大项目	1,960,525.10	18,022,132.310	---	---	19,982,657.41	---	61.35	募集 资金

电子智能控制产品技改及产能扩大项目由赣州英唐公司负责实施，项目总投资 11,000 万元，其中建筑项目合同总预算 3257 万元。

(2) 重大在建工程的工程进度情况

项目	工程进度	备注
电子智能控制产品技改及产能扩大项目	50%	1#厂房和 2#宿舍楼基本完工

9. 无形资产及开发支出

(1) 无形资产情况

项目	2009-12-31	本期增加	本期减少	2010-12-31
一、账面原值合计	2,632,136.57	941,990.85	--	3,574,127.42
土地使用权	1,848,000.00	-	--	1,848,000.00
非专利技术	719,179.31	922,573.37	--	1,641,752.68
设计软件	64,957.26	19,417.48	--	84,374.74
二、累计摊销合计	31,342.33	149,594.37	--	180,936.70
土地使用权	21,560.00	36,960.00	--	58,520.00
非专利技术	5,993.16	105,491.41	--	111,484.57
设计软件	3,789.17	7,142.96	--	10,932.13
三、无形资产账面净值合计	2,600,794.24			3,393,190.72

四、减值准备合计	--			--
五、无形资产账面价值合计	2,600,794.24			3,393,190.72

(2) 公司开发项目支出

项目	2009-12-31	本期增加	本期减少		2010-12-31
			计入当期损益	确认为无形资产	
非专利技术	646,375.39	276,197.98	--	922,573.37	--

10. 长期待摊费用

项目	2009-12-31	本期增加额	本期摊销额	其他减少额	2010-12-31
租赁厂房装修	1,703,314.35	434,226.07	223,700.95	--	1,913,839.47
模具费	--	1,260,769.25	159,582.15	--	1,101,187.10
合计	1,703,314.35	1,694,995.32	383,283.10	--	3,015,026.57

11. 递延所得税资产

(1) 已确认的递延所得税资产

项目	2010-12-31	2009-12-31
资产减值准备	941,661.86	453,633.29
未实现内部销售损益	7,317.47	28,005.41
合计	948,979.33	481,638.70

(2) 引起暂时性差异的资产或负债项目对应的暂时性差异

项目	暂时性差异金额	
	2010-12-31	2009-12-31
资产减值准备	4,372,568.69	2,297,474.76
未实现内部销售损益	48,783.12	112,021.64
合计	4,421,351.81	2,409,496.40

12. 资产减值准备

项目	2009-12-31	本期增加	本期减少		2010-12-31
			转回	转销	
坏账准备	1,736,842.58	2,263,537.69	3,459.27	251,648.92	3,745,272.08
存货跌价准备	560,632.18	148,580.36	81,915.93	--	627,296.61
合计	2,297,474.76	2,412,118.05	85,375.20	251,648.92	4,372,568.69

13. 短期借款

项目	2010-12-31			2009-12-31		
	原币金额	汇率	折人民币	原币金额	汇率	折人民币
保证、抵押借款						
人民币	--		--	19,250,000.00	1.00	19,250,000.00

14. 应付账款

项目	2010-12-31	2009-12-31
1 年以内	49,723,621.53	34,743,393.02

(1) 应付账款期末余额中无持有本公司 5% (含 5%) 以上表决权股份的股东单位款项。

(2) 应付账款期末余额中无应付关联方单位款项。

15. 预收账款

帐龄	2010-12-31	2009-12-31
1 年以内	1,849,937.35	878,256.30

(1) 预收账款期末余额中无欠付持本公司 5% (含 5%) 以上表决权股份的股东单位的款项。

(2) 预收账款各期末余额中无应付关联单位款项。

16. 应付职工薪酬

序号	项目	2009-12-31	本期增加	本期减少	2010-12-31
(1)	工资、奖金、津贴和补贴	--	44,217,840.69	44,217,840.69	--
(2)	职工福利费	--	2,350,088.96	2,350,088.96	--
(3)	社会保险费	--	1,817,236.17	1,817,236.17	--
	其中：医疗保险费	--	135,086.87	135,086.87	--
	基本养老保险费	--	1,647,826.35	1,647,826.35	--
	失业保险费	--	3,499.98	3,499.98	--
	工伤保险费	--	23,122.25	23,122.25	--
	生育保险费	--	7,700.72	7,700.72	--
(4)	住房公积金	--	51,636.00	51,636.00	--
(5)	工会经费和职工教育经费	--			--
(6)	非货币性福利	-			-
(7)	因解除劳动关系给予的补偿	--			--

(8)	其它	--	35,827.55	35,827.55	--
	其中：以现金结算的股份支付	--			--
	合计	--	48,472,629.37	48,472,629.37	--

17. 应交税费

税种	2010-12-31	2009-12-31
增值税	-1,840,035.85	1,100,305.67
企业所得税	-755,889.58	2,455,519.23
城市维护建设税	14,928.95	2,150.19
教育费附加	6,398.12	6,450.57
代扣代缴个人所得税	59,674.37	33,631.78
堤围防护费	3,355.66	4,769.32
合计	-2,511,568.33	3,602,826.76

相关税率及税收减免政策见本报告附注三。

18. 其他应付款

项目	2010-12-31	2009-12-31
1 年以内	297,639.38	1,042,790.21

(1) 其他应付款期末余额中无欠付持本公司 5% (含 5%) 以上表决权股份的股东单位的款项。

(2) 其他应付款各期末余额中无应付关联单位款项。

19. 股本

项目	2009-12-31	本次变动增减 (+、-)					2010-12-31
		发行新股	送股	公积金转股	其他	小计	
股份总数	34,100,000	11,900,000.00	--	--	--	--	46,000,000.00

股本变动情况详见附注一.(三).3

20. 资本公积

项目	2009-12-31	本期增加	本期减少	2010-12-31
资本溢价 (股本溢价)	16,223,263.93	374,176,124.07		390,399,388.00

股本变动情况详见附注一. (三) .3

21. 盈余公积

项目	2009-12-31	本期增加	本期减少	2010-12-31
法定盈余公积	1,910,149.79	2,567,756.41	--	4,477,906.20

22. 未分配利润

项目	金额	提取或分配比例
调整前上年末未分配利润	37,576,867.59	--
调整年初未分配利润合计数（调增+，调减-）	--	--
调整后年初未分配利润	--	--
加：本期归属于母公司所有者的净利润	30,495,710.87	--
减：提取法定盈余公积	2,567,756.41	10%
提取任意盈余公积	--	
应付普通股股利	--	
转作股本的普通股股利	--	
期末未分配利润	65,504,822.05	

23. 营业收入及成本

(1) 营业收入和营业成本：

项目	2010 年度	2009 年度
主营业务收入	371,724,447.67	230,849,999.50
主营业务成本	299,186,901.81	179,734,270.86
营业毛利	72,537,545.86	51,115,728.64

(2) 主营业务按地域划分如下：

地区名称	2010 年度		2009 年度	
	营业收入	营业成本	营业收入	营业成本
国外	176,272,880.99	137,309,436.56	112,331,762.65	84,312,875.28
国内	195,451,567.68	161,877,465.25	118,518,236.85	95,421,395.58

合计	371,724,447.67	299,186,901.81	230,849,999.50	179,734,270.86
----	----------------	----------------	----------------	----------------

(3) 主营按产品类别划分如下:

产品名称	2010 年度		2009 年度	
	营业收入	营业成本	营业收入	营业成本
生活电器智能控制产品	356,254,451.76	294,881,984.62	217,678,191.32	175,971,465.76
温度监测智能控制产品	12,674,244.08	1,637,972.17	10,327,191.04	1,265,573.47
其他智能控制产品	2,795,751.83	2,666,945.02	2,844,617.14	2,497,231.63
合计	371,724,447.67	299,186,901.81	230,849,999.50	179,734,270.86

(4) 公司前五名客户的营业收入情况:

客户名称	营业收入	占公司全部营业收入的比例%
WIKFAR-EASTLIMITED	34,316,984.79	9.23
爱国者电子科技天津有限公司	31,918,384.62	8.59
深圳外贸基地建设开发公司	26,655,511.79	7.17
东莞汇勳电器制品有限公司	20,275,546.41	5.45
建福实业有限公司	18,463,859.91	4.97
合计	131,630,287.52	35.41

24. 营业税金及附加

项目	2010 年度	2009 年度
城市维护建设税	138,406.21	55,634.40
教育费附加	209,178.44	120,165.04
堤围费	42,695.33	23,380.52
合计	390,279.98	199,179.96

25. 销售费用

项目	2010 年度	2009 年度
----	---------	---------

工资	2,726,300.14	3,339,612.81
福利费	78,868.00	24,956.80
办公费	518,671.22	388,491.75
差旅费	1,834,339.80	756,409.61
业务招待费	471,722.60	426,172.00
折旧费	77,369.33	47,306.70
周转材料	2,349.00	1,659.00
租赁费	25,710.50	34,935.80
汽车费	103,072.11	79,599.69
运输费	551,661.61	293,340.95
报关费	88,802.00	63,509.32
参展费	320,527.73	18,825.00
广告宣传费	365,756.00	77,543.54
其他	507,761.44	22,356.56
合计	7,672,911.48	5,574,719.53

26. 管理费用

项目	2010 年度	2009 年度
工资	3,828,225.01	1,812,801.98
福利费	1,042,932.99	339,466.33
办公费	1,579,904.15	864,182.97
差旅费	266,716.90	377,645.60
业务招待费	293,893.00	126,515.00
折旧费	170,890.42	140,546.95
租赁费	1,120,058.80	840,717.60
社保费	1,338,060.88	784,732.73
汽车费	879,427.89	674,646.99
水电费	823,083.77	216,023.95
税金	15,803.00	2,268.00
长期待摊费用	383,283.10	166,604.43
摊销无形资产	142,451.41	31,342.33

研发费	12,447,227.29	8,463,041.71
上市费用	3,151,282.85	--
其他	455,480.86	149,960.30
合计	27,938,722.32	14,990,496.87

27. 财务费用

项目	2010 年度	2009 年度
利息支出	680,332.85	155,092.52
减：利息收入	405,417.71	14,512.66
汇兑损失	1,546,169.78	117,455.60
减：汇兑收益	--	--
其他	288,031.78	880,758.55
合计	2,109,116.70	1,138,794.01

*利息支出已扣减 2010 年度公司收到的财政贴息 29 万元，该财政贴息已计入 2010 年度非经常性损益。

28. 营业外收入

项目	2010 年度	2009 年度	计入当期非经常性损益的金额
非流动资产处置利得合计	--	10,912.00	--
其中：固定资产处置利得	--	10,912.00	--
无形资产处置利得	--	--	--
政府补助	2,873,717.00	2,544,140.74	1,111,280.00
其他	11,860.78	56,822.42	11,860.78
合计	2,885,577.78	2,611,875.16	

政府补助明细

项目	2010 年度	说明
增值税即征即退	1,762,437.00	(1)
上市补贴	800,000.00	(2)
研发投入补贴资金	160,000.00	(3)
机电出口补贴	57,360.00	(4)
销售额增长奖励资金	20,000.00	(5)
契税返还(赣州定南)	73,920.00	

合计	2,873,717.00	—
----	--------------	---

(1) 增值税即征即退

根据财税[2000]25号文件和财税[2008]92号文的相关规定，自2000年6月24日起至2010年底以前，对增值税一般纳税人销售其自行开发生产的软件产品，按17%的法定税率征收增值税后，对其增值税实际税负超过3%的部分实行即征即退政策。所退税款由企业用于研究开发软件产品和扩大再生产，不作为企业所得税应税收入，不予征收企业所得税。本公司之子公司英唐电气于2010年度收到增值税退税款1,762,437.00元。

(2) 根据《深圳市民营及中小企业发展专项资金管理暂行办法》（深府办[2006]232号）和《深圳市民营及中小企业发展专项资金资助计划操作规程》（深贸工企字[2007]8号）的有关规定，本公司于2010年12月收到企业改制上市培育项目资助资金80万元。

(3) 根据《关于加快转变经济发展方式强力推进产业结构调整的决定》（深宝发〔2010〕2号）的有关规定，本公司2010年12月取得宝安区2010年第四批科技计划——企业研发投入补贴资金16万元。

(4) 本公司之子公司英唐数码获得深圳市2009年上半年机电高新出口企业资助资格，于2010年2月、9月收到财政补贴款8,482.00元、48,878.00元。

(5) 根据《中共深圳市宝安区委深圳市宝安区人民政府关于采取综合措施确保经济平衡较快增长的若干意见》（深宝发[2009]1号）及《深圳市宝安区扶持民营和中小企业发展专项资金管理细则》（深宝规[2009]16号等文件的规定，本公司于2010年11月收到企业销售额增长奖励资金2万元。

29. 营业外支出

项目	2010 年度	2009 年度	计入当期非经常性损益的金额
非流动资产处置损失合计	40,226.00	14,021.86	40,226.00
其中：固定资产处置损失	40,226.00	14,021.86	40,226.00
无形资产处置损失	--	--	--
罚款及滞纳金	78,092.69	--	78,092.69
对外捐赠及赞助	42,721.42	48,409.05	42,721.42
其它	48,671.89	7,716.56	48,671.89
合计	209,712.00	70,147.47	209,712.00

30. 所得税费用

项目	2010 年度	2009 年度
当期所得税费用	4,747,268.07	4,201,024.29
递延所得税费用	-467,340.63	303,032.50

合计	4,279,927.44	4,504,056.79
----	---------------------	---------------------

31. 基本每股收益和稀释每股收益的计算过程

项目	2010 年度	2009 年度
归属母公司所有者的净利润	30,495,710.87	26,089,255.34
已发行的普通股加权平均数	36,083,333.33	31,308,333.33
基本每股收益（每股人民币元）	0.85	0.83
稀释每股收益（每股人民币元）	0.85	0.83

本公司不存在稀释性潜在普通股。

32. 现金流量表

(1) 现金流量表补充资料

补充资料	2010 年度	2009 年度
1、将净利润调节为经营活动现金流量		
净利润	30,495,710.87	26,089,255.34
加：资产减值准备	1,605,941.34	1,160,953.83
固定资产、生产性生物资产折旧	1,708,524.98	1,306,261.23
无形资产摊销	149,594.37	31,342.33
长期待摊费用摊销	552,234.31	166,604.43
处置固定资产、无形资产和其他长期资产的损失 （收益以“-”填列）	--	14,021.86
固定资产报废损失（收益以“-”填列）	40,266.00	--
公允价值变动损失（收益以“-”填列）	--	--
财务费用（收益以“-”填列）	1,070,732.85	865,092.52
投资损失（收益以“-”填列）	0.00	-
递延所得税资产减少（增加以“-”填列）	-315,145.66	303,032.50
递延所得税负债增加（减少以“-”填列）	0.00	-
存货的减少（增加以“-”填列）	-37,891,261.83	-11,236,048.69
经营性应收项目的减少（增加以“-”填列）	-75,519,757.26	-22,503,248.66
经营性应付项目的增加（减少以“-”填列）	53,216,769.61	16,884,910.48
其他	--	--
经营活动产生的现金流量净额	-24,165,588.91	13,082,177.17
2、不涉及现金收支的重大投资和筹资活动	--	--

3、现金及现金等价物净变动情况		
现金的期末余额	361,406,904.90	42,748,573.07
减：现金的期初余额	42,748,573.07	20,441,864.56
加：现金等价物的期末余额	--	--
减：现金等价物的期初余额	--	--
现金及现金等价物净增加额	318,658,331.83	22,306,708.51

(2) 现金和现金等价物

项目	2010-12-31	2009-12-31
一、现金		
其中：库存现金	49,750.89	55,826.22
可随时用于支付的银行存款	361,357,154.01	42,692,746.85
可随时用于支付的其他货币资金	--	--
二、现金等价物	--	--
三、期末现金及现金等价物余额	361,406,904.90	42,748,573.07

(3) 收到其他与经营活动有关的现金

项目	2010 年度	2009 年度
收到利息收入	405,417.71	14,232.66
收到政府补助	1,327,360.00	813,600.00
收到往来款	285,023.91	12,656,447.89
其他	--	50,000.00
合计	2,017,801.62	13,534,280.55

(4) 支付的其他与经营活动有关的现金

项目	2010 年度	2009 年度
支付各类费用	11,992,525.57	12,397,677.99
支付往来款	722,528.33	1,346,715.32
其他	307,847.64	167,216.21
合计	13,022,901.54	13,911,609.52

(5) 支付其他与筹资活动有关的现金

项目	2010 年度	2009 年度

支付贷款担保、评估等费用	270,400.00	728,765.00
支付 IPO 费用	10,347,396.29	1,008,694.20
合计	10,617,796.29	1,737,459.20

附注六、关联方及关联交易

1. 关联方认定标准

一方控制、共同控制另一方或对另一方施加重大影响，以及两方或两方以上同受一方控制、共同控制或重大影响的，构成关联方。

2. 本企业母公司或实际控制人情况

胡庆周为本公司董事长兼总经理，直接持有本公司 31.09% 股份，为本公司实际控制人。

3. 本企业的子公司情况

子公司全称	子公司类型	企业类型	注册地	法人代表	业务性质	注册资本	持股比例 (%)	表决权比例 (%)	组织机构代码
深圳市英唐数码电器有限公司	民营	有限公司	深圳	胡庆周	生产及销售	100 万元	100%	100%	79921851-X
深圳市英唐电气技术有限公司	民营	有限公司	深圳	胡庆周	软件开发及生产	100 万元	100%	100%	66267809-9
赣州市英唐电子科技有限公司	民营	有限公司	江西赣州	胡庆周	生产及销售	3000 万元	100%	100%	67799498-3

(三) 关联方交易事项

1. 购销商品、提供和接受劳务

无

2. 关联担保情况

担保方	被担保方	担保金额	担保起始日	担保到期日	担保是否已经履行完毕
胡庆周	英唐智控	600 万元	2009 年 5 月	2010 年 4 月	履行完毕
胡庆周	英唐智控	500 万元	2009 年 5 月	2010 年 5 月	履行完毕
胡庆周	英唐智控	1000 万元	2009 年 12 月	2010 年 12 月	履行完毕

3. 关联方往来余额

公司应收关联方款项

项目名称	关联方	期末		期初	
		账面余额	坏账准备	账面余额	坏账准备
其他应收款	胡庆周	--	--	39,515.50	11,854.65

附注七、或有事项

1、2010 年 11 月 30 日深圳市英唐数码公电器有限公司（原告）向北京市海淀区人民法院提请诉讼，要求判令北京爱国者数码音乐网络科技有限公司（被告）支付拖欠的货款 2,582,997.25 元及逾期滞纳金 188,588.80 元，两项合计 2,771,556.05 元。诉讼原因为自 2009 年 4 月至 2009 年 8 月间，原告向被告发货 6,203,021.19 元，尚欠 2,582,997.25 元货款没有支付。目前该事项尚在诉讼中，尚无法判断该事项是否可能给公司带来额外损失。

2、2011 年 11 月 1 日深圳市英唐数码公电器有限公司（原告）向深圳市宝安区人民法院提请诉讼，要求判令海宁耐特汽车配件厂（被告一）和夏磊（被告二，海宁耐特汽车配件厂厂长）支付拖欠的货款 1,578,348.00 元。诉讼原因为 2009 年 4 月至 2009 年 11 月间，原告向被告发货 3,496,322.00 元，尚欠 1,578,348.00 元货款没有支付。目前该事项尚在诉讼中，尚无法判断该事项是否可能给公司带来额外损失。

附注八、资产抵押或质押事项

截止本报告签署之日止本公司无需要披露的资产抵押或质押事项。

附注九、承诺事项

截止本报告签署之日止本公司无需要披露的承诺事项。

附注十、资产负债表日后事项

1. 重要的资产负债表日后事项说明

英唐智控于 2011 年 2 月 22 日召开第一届董事会第十一次会议，审议通过了公司《关于英唐智控成立全资子公司深圳市润唐智能生活电器有限公司的议案》。公司拟以自有资金投资 300 万元在深圳市宝安区石岩街道浪心社区龙马工业城二楼南区西侧设立全资子公司深圳市润唐智能生活电器有限公司，经营范围：智能生活电器的销售；食品添加剂的销售；货物及技术进出口业务。

2. 资产负债表日后利润分配情况说明

根据有关法规及公司章程规定，综合考虑股东利益及公司长远发展需求，公司 2011 年 3 月 10 日第一届董事会第十二次会议拟定 2010 年度利润分配分配预案为以资本公积向全体股东每 10 股转增 12 股，同时向全体股东每 10 股派现金 2.00 元（含税）。该预案尚需经公司 2010 年股东大会批准后实施。

3. 其他资产负债表日后事项说明

无

附注十一、其它重要事项

截止本报告签署之日止本公司无需要披露的其他重要事项。

附注十二、母公司财务报表主要项目附注

1. 应收账款

(1) 按种类披露

种类	2010-12-31				2009-12-31			
	账面余额		坏账准备		账面余额		坏账准备	
	金额	比例 (%)	金额	比例 (%)	金额	比例 (%)	金额	比例 (%)
单项金额重大并单项计提坏账准备的应收账款	--	--	--	--	--	--	--	--
按组合计提坏账准备的应收账款								
信用风险组合	34,117,073.61	100.00	1,038,372.98	3.04	18,155,211.60	100.00	559,454.56	3.08
无信用风险组合	--	--	--	--	--	--	--	--
小计	34,117,073.61	100.00	1,038,372.98	3.04	18,155,211.60	100.00	559,454.56	3.08
单项金额虽不重大但单项计提坏账准备的应收账款	--	--	--	--	--	--	--	--
合计	34,117,073.61	100.00	1,038,372.98	3.04	18,155,211.60	100.00	559,454.56	3.08

组合中，按账龄分析法计提坏账准备的应收账款：

账龄	2010-12-31			2009-12-31		
	账面余额		坏账准备	账面余额		坏账准备
	金额	比例 (%)	金额	金额	比例 (%)	金额
1 年以内	33,904,776.79	99.38	1,017,143.30	18,065,541.58	99.51	541,966.25
1 至 2 年	212,296.82	0.62	21,229.68	4,456.98	0.02	445.70
2 至 3 年	--	--	--	85,213.04	0.47	17,042.61
合计	34,117,073.61	100.00	1,038,372.98	18,155,211.60	100.00	559,454.56

(2) 本报告期实际核销的应收账款情况

2010 年度实际核销的应收账款共计 48,434.92 元，主要系本公司对应收账款进行清理核对确认无法收回的销售尾款等。

(3) 应收账款期末余额中无持公司 5%(含 5%)以上表决权股份的股东单位欠款。

(4) 本报告期末应收账款欠款金额前五名

单位名称	与本公司关系	金额	年限	占应收账款总额的比例(%)
WIKFAR-EASTLIMITED	非关联方	11,302,491.35	1 年以内	33.13
建福实业有限公司	非关联方	5,060,697.67	1 年以内	14.83
深圳山田电器有限公司	非关联方	4,093,118.61	1 年以内	12.00
GHITAININDUSTRIALLIMITED	非关联方	3,720,615.31	1 年以内	10.91
长营电器（深圳）有限公司	非关联方	1,957,406.27	1 年以内	5.74
合计		26,134,329.21		76.60

(5) 应收账款期末余额中无应收关联方单位款项。

2. 其他应收款

(1) 按种类披露

种类	2010-12-31				2009-12-31			
	账面余额		坏账准备		账面余额		坏账准备	
	金额	比例 (%)	金额	比例 (%)	金额	比例 (%)	金额	比例 (%)
单项金额重大并单项计提坏账准备的其它应收款	--	--	--	--	--	--	--	--
按组合计提坏账准备的应收账款								
信用风险组合	842,637.00	1.22	118,658.11	14.08	2,224,537.40	6.69	98,112.12	4.41
无信用风险组合	68,202,248.99	98.78	--	--	29,172,948.85	87.70	--	--
小计	69,044,885.99	100.00%	118,658.11	0.17	31,397,486.25	94.39	98,112.12	0.32
单项金额虽不重大但单项计提坏账准备的其它应收款	--	--	--	--	1,864,359.20	5.61	--	--
合计	69,044,885.99	100.00%	118,658.11	0.17	33,261,845.45	100.00	98,112.12	0.30

*无信用风险组合的其它应收款为应收合并范围关联方款项，其中应收英唐数码 63,919,750.95 元，应收赣州英唐 4,282,498.04 元。

组合中，按账龄分析法计提坏账准备的其它应收款：

账龄	2010-12-31				2009-12-31			
	账面余额		坏账准备		账面余额		坏账准备	
	金额	比例 (%)	金额	比例 (%)	金额	比例 (%)	金额	比例 (%)
1 年以内	364,937.00	0.53	10,948.11	3	2,014,737.40	6.06	60,442.12	3

1 至 2 年	322,000.00	0.47	32,200.00	10	42,900.00	0.13	4,290.00	10
2 至 3 年	7,800.00	0.01	1,560.00	20	166,900.00	0.50	33,380.00	20
3 至 4 年	147,900.00	0.21	73,950.00	50	--	--	--	--
合计	842,637.00	1.22	118,658.11	14.08	2,224,537.40	6.69	98,112.12	4.41

(2) 应收账款期末余额中无持公司 5%(含 5%)以上表决权股份的股东单位欠款。

(3) 本报告期末其他应收款前五名

单位名称	性质或内容	金额	年限	占其他应收款总额的比例(%)
英唐数码	关联往来款	63,919,750.95	1 年以内	92.58
赣州市英唐电子	关联往来款	4,282,498.04	1 年以内	6.20
上海交通大学	科研费	300,000.00	1 至 2 年	0.43
韦邦礼	食堂周转金	200,000.00	1 年以内	0.29
龙马实业开发有限公司	租赁厂房押金	140,000.00	3 至 4 年	0.20
合计		68,842,248.99		99.71

3. 长期股权投资

被投资单位	核算方法	投资成本	2009-12-31	增减变动	2010-12-31	在被投资单位持股比例(%)	在被投资单位表决权比例(%)	减值准备	本期计提减值准备	本期现金红利
深圳市英唐数码电器有限公司	成本法	1,000,000.00	1,000,000.00	--	1,000,000.00	100	100	--	--	--
深圳市英唐电气技术有限公司	成本法	1,000,000.00	1,000,000.00	--	1,000,000.00	100	100	--	--	--
赣州市英唐电子科技有限公司	成本法	110,500,000.00	500,000.00	110,000,000.00	110,500,000.00	100	100	--	--	--
合计		112,500,000.00	2,500,000.00	110,000,000.00	112,500,000.00			--	--	--

4. 营业收入及成本

(1) 营业收入和营业成本:

项目	2010 年度	2009 年度
主营业务收入	138,584,221.02	88,413,396.06
主营业务成本	106,253,408.42	66,367,928.58

营业毛利	32,330,812.60	22,045,467.48
------	---------------	---------------

(2) 主营业务按地域划分如下:

地区名称	2010 年度		2009 年度	
	营业收入	营业成本	营业收入	营业成本
国外	138,584,221.02	106,253,408.42	88,413,396.06	66,367,928.58

(3) 主营按产品类别划分如下:

产品名称	2010 年度		2009 年度	
	营业收入	营业成本	营业收入	营业成本
生活电器智能控制产品	138,153,212.25	105,540,596.81	88,413,396.06	66,367,928.58
其他智能控制产品	431,008.77	712,811.61	--	--
合计	138,584,221.02	106,253,408.42	88,413,396.06	66,367,928.58

(4) 公司前五名客户的营业收入情况:

客户名称	营业收入	占公司全部营业收入的比例%
WIKFAR-EASTLIMITED	34,316,984.79	24.76
东莞汇勳电器制品有限公司	20,275,546.41	14.63
建福实业有限公司	18,463,859.91	13.32
GHITAINDUSTRIALLIMITED	14,445,754.36	10.42
新联电器厂有限公司	7,088,161.50	5.11
合计	94,590,306.97	68.25

5. 投资收益

(1) 投资收益明细

项目	2010 年度	2009 年度
成本法核算的长期股权投资收益	13,063,303.85	--

(2) 按成本法核算的长期股权投资投资收益

被投资单位	2010 年度	2009 年度	本期比上期增减变动的原因
深圳市英唐数码电器有限公司	4,081,656.77	--	分配 2009 年利润
深圳市英唐电气技术有限公司	8,981,647.08	--	分配 2009 年利润
合计	13,063,303.85	--	

6、现金流量表补充资料

补充资料	2010 年度	2009 年度
1、将净利润调节为经营活动现金流量		
净利润	25,677,564.07	9,194,955.42
加：资产减值准备	467,950.01	621,927.86
固定资产、生产性生物资产折旧	525,632.81	771,560.95
无形资产摊销	23,449.36	1,250.14
长期待摊费用摊销	182,903.04	161,900.42
处置固定资产、无形资产和其他长期资产的损失 (收益以“-”填列)	--	14,021.86
固定资产报废损失(收益以“-”填列)	40,266.00	--
公允价值变动损失(收益以“-”填列)	--	--
财务费用(收益以“-”填列)	679,429.64	865,092.52
投资损失(收益以“-”填列)	-13,063,303.85	-
递延所得税资产减少(增加以“-”填列)	-62,927.26	35,835.52
递延所得税负债增加(减少以“-”填列)	--	--
存货的减少(增加以“-”填列)	3,380,758.61	-2,155,957.28
经营性应收项目的减少(增加以“-”填列)	-50,949,910.57	-31,771,587.02
经营性应付项目的增加(减少以“-”填列)	2,216,148.11	10,397,540.62
其他		--
经营活动产生的现金流量净额	-30,882,040.03	-11,864,709.13
2、不涉及现金收支的重大投资和筹资活动		
3、现金及现金等价物净变动情况		
现金的期末余额	246,025,160.47	21,577,749.79
减：现金的期初余额	21,577,749.79	16,785,167.87
加：现金等价物的期末余额	--	--
减：现金等价物的期初余额	--	--
现金及现金等价物净增加额	224,447,410.68	4,792,581.92

附注十三、补充资料：

一、非经常性损益

项目	2010 年度	说明
非流动资产处置损益	-40,226.00	

项目	2010 年度	说明
越权审批或无正式批准文件的税收返还、减免	--	
计入当期损益的政府补助（与企业业务密切相关，按照国家统一标准定额或定量享受的政府补助除外）	1,401,280.00	*
计入当期损益的对非金融企业收取的资金占用费	--	
企业取得子公司、联营企业及合营企业的投资成本小于取得投资时应享有被投资单位可辨认净资产公允价值产生的收益	--	
非货币性资产交换损益	--	
委托他人投资或管理资产的损益	--	
因不可抗力因素，如遭受自然灾害而计提的各项资产减值准备	--	
债务重组损益	--	
企业重组费用，如安置职工的支出、整合费用等	--	
交易价格显失公允的交易产生的超过公允价值部分的损益	--	
同一控制下企业合并产生的子公司期初至合并日的当期净损益	-	
与公司正常经营业务无关的或有事项产生的损益	--	
除同公司正常经营业务相关的有效套期保值业务外，持有交易性金融资产、交易性金融负债产生的公允价值变动损益，以及处置交易性金融资产、交易性金融负债和可供出售金融资产取得的投资收益	--	
单独进行减值测试的应收款项减值准备转回	--	
对外委托贷款取得的损益	--	
采用公允价值模式进行后续计量的投资性房地产公允价值变动产生的损益	--	
根据税收、会计等法律、法规的要求对当期损益进行一次性调整对当期损益的影响	--	
受托经营取得的托管费收入	--	
除上述各项之外的其他营业外收入和支出	-157,625.22	
其他符合非经常性损益定义的损益项目	--	
所得税影响额	175,669.91	
少数股东损益影响额（税后）	--	
合计	1,027,758.87	

*详见附注五.27-28

二、净资产收益率和每股收益

报告期利润	加权平均净资产收益率(%)	每股收益	
		基本每股收益	稀释每股收益
归属于公司普通股股东的净利润	17.83	0.85	0.85
扣除非经常性损益后归属于公司普通股股东的净利润	17.23	0.82	0.82

三、公司主要财务报表项目的异常情况和原因说明

对合并财务报表中两个年度间的数据变动幅度达 30%以上，或占本报表日资产总额 5%或报告期利润总额 10%以上的项目分析，具体根据企业实际变动情况填写。

1. 货币资金

截止 2010 年 12 月 31 日货币资金余额 36,140.69 万元，较年初增加 31,865.83 万元，增长 745.42%，主要系公司于 2010 年 10 月在深交所创业板市场向社会公众公开发行股票，实际募集资金人民币 39,569.60 万元。

2. 应收账款

截止 2010 年 12 月 31 日应收账款净 7,819.62 万，较年初增加 2,918.09 万元，增长 59.53%，主要系 2010 年度销售规模扩大，货款回收存在 1 至 3 个月结算期所致。

3. 存货

截止 2010 年 12 月 31 日存货净额 7,096.30 万元，较年初增加 3,811.70 万元，增长 116.05%。主要系本公司之公司英唐数码销售订单增加、生产规模扩大，相应的采购增加所致；

4. 在建工程

截止 2010 年 12 月 31 日在建工程余额 1,802.21 万元，较年初增加 1,802.21 万元，增长 919.25%，主要系募集资金项目-“电子智能控制产品技改及产能扩大项目”投入建设所致。

5. 应交税费

截止 2010 年 12 月 31 日应交税费-251.15 万元，较年初减少 611.43 万元，主要系本期销售规模扩大，期末增加了原材料储备，致使进项税增加所致。同时公司预交所得税时未考虑研发费用和增值税退税的所得税抵扣，使得应交税金-所得税出现较大的红字余额。

6. 营业收入和营业成本

本报告期内主营业务各类产品销售收入大幅增长，主要系本公司加大了国内市场拓展力度，销售客户增加且客户需求量增加所致。

深圳市英唐智能控制股份有限公司

公司法定代表人：

主管会计工作负责人：

会计机构负责人：

日期：2011 年 3 月 10 日

第十一节 备查文件目录

1、载有公司法定代表人、主管会计工作负责人、公司会计机构负责人（会计主管人员）签名并盖章的财务报表。

2、载有会计师事务所盖章、注册会计师签名并盖章的审计报告原件。

3、报告期内在中国证监会指定网站上公开披露过的所有公司文件的正本及公告的原稿。

4、经公司法定代表人签名的2010 年年度报告文本原件。

5、其他相关资料。

以上备查文件的备置地点：公司董事会办公室

深圳市英唐智能控制股份有限公司董事会

二〇一一年三月十日